

Kampeerweek Lesse en Lomme

van 25 mei –1 juli 2024

camping: Relaxi in Ambly-Nassogne



De beek op de camping op maandag

Inhoudsopgave

- Pag. 2 Van de voorzitter (Wim)
- Pag. 2 Van de excursieregelaars (Ruud en Els)
- Pag. 3 Het weer van deze week door Annelies
- Pag. 4 Gedicht door Gerard
- Pag. 6 Overzicht van de excursies
- Pag. 7 Sfeerverslagen
- Pag. 24 Vogellijst door Els
- Pag. 26 Vlinders, libellenlijst door Lotte
- Pag. 28 Overige Insecten en verdere waarnemingen door Lotte
- Pag. 34 Plantenlijst door Annet
- Pag. 41 Kaart van gebied tussen Mochamps en St.Hubert

De foto's zijn gemaakt door Annelies , Cobie, Els W. , Lotte, Ruud, Verti en Elly

Doordat sommigen vanwege het slechte weer eerder weggegaan zijn, is er dit jaar geen groepsfoto gemaakt.

Redactie Elly

Van de voorzitter

Op za 25 mei begon ons KNNV natuurweek, op camping Relaxi , Nassogne(in de buurt van Han (grotten) in de Ardennen. Een gemengde groep van 25, tenten, caravans en campers. 1 pipowagen en 1 bed buiten de camping.

De week begon droog met 2 buiten avond chocs zonder choc. Daarna de rest van de week binnen in het campingcafé, of recreatiezaal, vanwege het weer, meestal regen in de (na) middag. Dus matig weer, hoewel we weinig moesten laten, 1 of 2 uur eerder terug dan voorgenomen.

De excursies waren uitstekend voorbereid en toegelicht. Bijna altijd lopend, ernaar toe met de auto, of een enkele vanaf de camping en een enkele fietsexcursie.

2 extra avondexcursies (een v en v excursie(vleermuis en vuursalamander) en grootwild, waren een leuke aanvulling van het dagprogramma.

Het was een gezellige groep en een leuke week met vele mooie waarnemingen en landschappen.

De admin had voor lekkere koekjes gezorgd en op de laatste avond borrelhapjes via campingcatering bij de afscheidsborrel.

Een geslaagde week met een indrukwekkend bestuur vond ik zelf, behalve de voorzitter die dit voor de eerste keer was en veel geleerd heeft voor een volgende keer.

Grt Wim

Verslag van de excursieregelaars.

Ter voorbereiding van de excursies in dit voor de AKC nieuw gebied werd te weinig informatie gevonden in de groene reisgidsen e.d. en moest het internet afgezocht om beter ingelicht te zijn v.w.b natuurterreinen. De meeste info werd gevonden op biodiversite.wallonie.be en er was behulpzame info van de toeristenbureaus van m.n. die van Rochefort en Hans-sur-Lesse over wandel- en fietsroutes en enige geologische informatie en de zgn. Geopark wandelingen. Twee wandelsuggesties zijn ontleend aan Wandelboek Onze Natuur nr 20 (zie onzenatuur.be), nl. die bij Redu en die van het Forest de St.-Michel.

Het Famenne-gebied is wisselend vlak en licht heuvelachtig en leende zich voor fietstochten. De lokale toeristische kaarten geven wandel- en fietsroutes aan. Het bleek dat het verstandig is om aan te nemen dat op wandelroutes soms slecht te fietsen is. Naar de Ardennen toe zijn de hoogteverschillen te groot voor niet-sportieve fietsers.

De meest bijzondere excursies waren die, die aan het einde van de week weer herhaald aangeboden werden : Le Gros Tienne de Lavaux-Sainte-Anna, en die naar Redu met wandeling langs de Lesse. Verder het uitkijkpunt Belvédère met zijn rotstuintjes (bij Malispré) en de wandeling vanaf Spolame (Wavreille).

Deelnemers namen het initiatief voor avondexcursies naar twee gebieden die eerder met een dagexcursie waren bezocht: het Forest de St.-Michel en Mochamps , om salamanders, vleermuizen en wild te spotten. Deze waren succesvol.

Slechts één lid heeft een grot bezocht. Er zijn geen musea (in Jemelle is een spoorweg- annex geologiemuseum) bezocht en ook niets van het complex Fourneau de St.-Michel waaronder een openluchtmuseum.

Het weer in Lesse et Lomme 2024 door Annelies

Het was een week met veel regen en weinig wind. Elke middag viel er regen, soms een beetje, soms érg veel. Maar er waren toch zeker ook zonnige en droge uren.

Zaterdag 25 mei

In NL, bij mijn vertrek, is het 15 graden, bij aankomst op het kampterrein een prettige 20 graden. Aangenaam weer, een goed begin!

Zondag 26 mei

De dag start half tot zwaar bewolkt, 15 graden met een beetje koude wind. Later zonnig en ook weer 20 graden. Maar ja, in de middag, zo rond half 3, is er af en toe wat gedruppel en om half 5 een stevige bui met klappen onweer. Het koelt snel af. Om 8 uur is het weer droog en zitten we buiten.

Maandag 27 mei

's Ochtends een half bewolkte start, het klaart op tot min of meer zonnig. Tijdens de excursie, tegen 1 uur, regen - terug op de camping blijkt het daar niet geregend te hebben. Droog tot ongeveer 3 uur. Dan een stevige bui met een harde klap onweer, recht boven mijn hoofd. Na een uur weer droog en zelfs zonnig met 18 graden. Dan weer regen; om 8 uur zitten we binnen.



Dinsdag 28 mei

De dag start met regen. Tijdens de excursie is het droog, zonnig en 18 graden. Het lukt om voor de middagregen terug te zijn. Vanaf circa kwart voor 3 een rustige regen, zonder onweer. Droog tijdens het eten koken (fijn) en dan weer een zachte regen. 's Avonds zitten we weer binnen.

Woensdag 29 mei

13 graden, half tot zwaar bewolkt, een zacht regentje en af en toe droog.

's Middags 16 graden, zon afgewisseld met regen, later een plensbui en héél véel regen.

Donderdag 30 mei

In de loop van de nacht wordt het droog. Jacques denkt dat er wel 40 mm regen is gevallen! Iedereen gaat wel even naar de Lomme kijken, die duidelijk veel hoger staat dan gisteren. We hopen maar dat ie niet overstroomt. 's Ochtends droog en koud, 10 graden. Het klaart wel op en tegen de middag is er zon, 16 graden. Dat is van korte duur: om 2 uur regent het alweer, dan even droog en opnieuw regen.

Vrijdag 31 mei

Saaï hoor: het weer is net als de eerdere dagen: half tot zwaar bewolkt, af en toe zon, af en toe regen of een plensbui, 16 graden.

Zaterdag 1 juni

's Ochtends een miezerregen en 12 graden. Zo'n regen waar alles doornat van wordt. De tent moet helaas kletsnat mee. Op reis, terug naar het noorden, wordt het langzaam droger.

Op zaterdag 1 juni konden we, voordat we vertrokken Annelies nog toezingen om haar verjaardag te vieren.



Gerard liet zijn dichtbrein weer de vrije loop

Lente 2024

*Het licht verdrijft het donker
Wat schijnbaar dood was komt tot leven
De aarde komt weer in beweging
Vol verwondering kijken
Naar de wonderlijke veranderingen om je heen
Bloemen ontvouwen zich kleurrijk naar het licht
Een terugkerend wonder
De zon verwarmt jouw huid
En omarmt je met haar stralen
Je bloed gaat sneller stromen, blij dat je leven mag
Leven in verwondering
Met al wat je lief is om je heen
De regen en zon geven kracht om te groeien
Een nieuwe tijd breekt aan
Omvat die met beide handen
De hoop en de liefde krijgen weer ruimte
Wat je lief is neem je mee in duizenden gedachten
Wat je nog niet zeggen kunt dat mag nog even wachten
Ga zitten en luister naar de vogels in het veld of verscholen in de bomen
Een terugkerende symfonie adembenemend mooi
Met je ogen dicht lijkt het dat zij alleen voor jouw zingen
Zie ook de vlinders en libellen vliegend op de warme wind
Planten en bloemen breken de aarde open, op zoek naar het licht
Oneindig in getal, ontdek ze in alle kleuren en geuren
Laten wij de natuur koesteren en beschermen met daadkracht
Niets mag zomaar verloren gaan voor de volgende generatie
Geef de natuur in haar schoonheid door.*

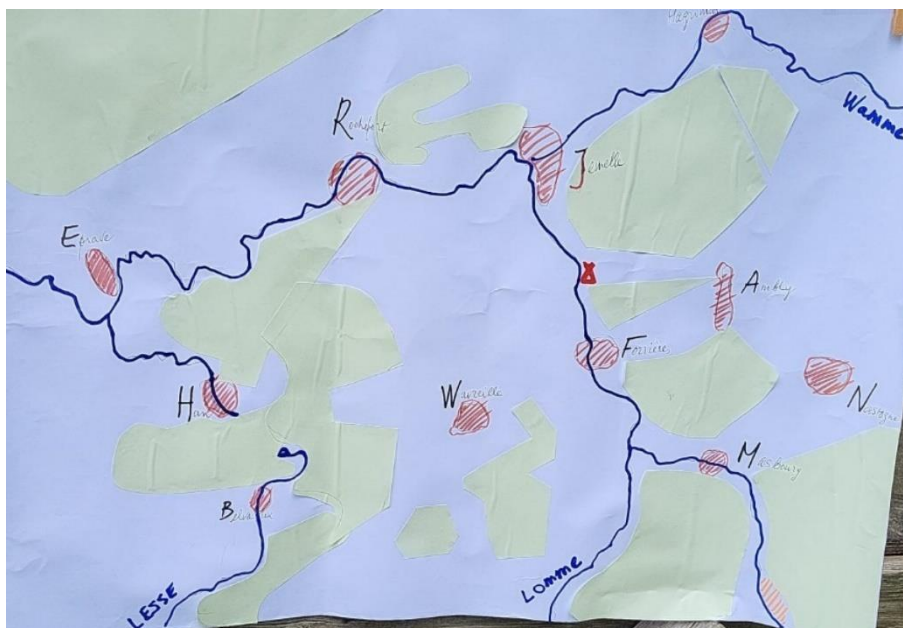
*Lente, ik houd van jou. Je bent een teken van hoop,
voor iedereen die echt durft te kijken.
Je zult je ogen niet geloven.*

Gerard

Overzicht excursies 25 mei – 1 juli 2024

Datum	Nr.	Excursiegebied
Zo. 26	1a	“Kruipexcursie” vanaf de camping. Rondwandeling +/- 6 km.
	1b	Rondwandeling vanaf Jemelle over Rochefort , +/- 9 km.
	1c	Rondwandeling vanaf “Spolame” , buurtschap in Wavreille
Ma. 27	2a	Rondwandeling vanaf camping rondom Les Fochalles (tussen Forrières en Wavreille)
	2b	Gouffre de Belvaux en Maupas. Rondwandeling van enkele km's.
	2c	Fourneau de St.-Michel : rondwandeling door Forest de St.-Michel, 7km.
Di. 28	3a	Fietsronde naar Bois des Fesches , 30 km.
	3b	Bois d'Ellinchamps : rondwandeling vanaf Belvaux van 7 km.
	3c	Mochamps : rondwandeling van enkele km's, in omgeving van St.-Hubert.
Wo. 29	4a	Redu : vanaf dit dorp een rondwandeling door de vallei en langs de Lesse.
	4b	Gouffre de Belvaux : herhaling van 2B
	4c	Prés de la Wamme : verkenning oeverlanden van La Wamme, In de omgeving van Hagromont
Do. 30	5a	Geologiewandeling vanuit Han-sur-Lesse (door Lia)
	5b	“Spolame” : herhaling van 1C
	5c	Le Gros Tienne de Lavaux-Sainte-Anna
Vr. 1	6a	Carrière de la Lesse bij Resteigne , eerder bezocht bij 3B
	6b	Le Gros Tienne de Lavaux-Sainte-Anna , eerder bezocht bij 5C
	6c	Redu : vanaf dit dorp een rondwandeling door de vallei en langs de Lesse. Een herhaling van 4A met nu andere routekeuze.

De gebieden rond de camping.



Sfeerverslagen

Excursie 1a zondag 26 mei: “Kruipexcursie” vanaf de camping.

Rondwandeling +/- 6 km.

Met negen mensen zijn we begonnen aan de wandeling vanaf de camping rechtsaf de weg op, klokslag negen uur. Langs de weg was wel het een en ander aan planten te zien, maar het was levensgevaarlijk om je daar aan over te geven. Toch hebben we daar nog wat waarnemingen gedaan.

Vanaf het dorpje Forrières zijn we linksaf een rustig weggetje ingeslagen dat langzaam bergop ging. Meteen kwamen we een andere campinggast tegen die zijn hond aan het uitlaten was, hij liep hetzelfde rondje als wij, maar dan andersom.



Pyramawants



Halverwege het weggetje zijn we voor de koffie gestopt waar we vervolgens een Rode wouw konden waarnemen die dwarsgezet werd door twee andere roofvogels.

Na de koffie zijn we verder gelopen.

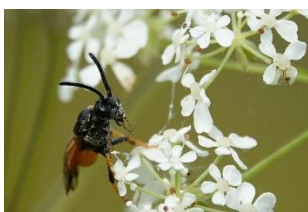


Rode wouw met sperwer

Langs het weggetje groeit vrij veel mooi spul, hoogtepunt was misschien wel Trosgamander, die we vegetatief konden bewonderen. Aan het eind namen we een grotere weg terug naar de camping. Deze weg liep langs een beekje dat zich in de diepte voortspoedde, links en rechts meestal bossen. Langs deze weg hebben we ook weer de nodige waarnemingen gedaan. Halverwege kwamen we de meneer met de hond weer tegen die de wandeling voor de tweede keer ging doen.

Al met al een mooie opening van het kamp.

Jacques



Arce cyanocrocea



Damastbloem



Boterbloempje (vliedervlinder)

Excursie 1b zondag 26 mei: Wandeling van Jemelle naar Rochefort en omstreken.

Aantal deelnemers 4

Excursieleider Tieke Phaff

Waardering 8

We kamperen op Camping Relaxi gelegen aan de weg van Jemelle naar Ferrières.

Omdat deze weg een vrij drukke autoweg is, gingen we met de auto naar het station van Jemelle, parkeerden daar en liepen door de stationstunnel naar de westkant.

Linksaf langs het spoor. Aan het eind van de parkeerplaats staat een bordje met de tekens van de Ravel, de fiets/wandelroute die is aangelegd over oude spoordijken.

Langs dit fietspad waren heel veel interessante planten te zien. Soms ook insecten.

De vogels waren wel te horen. Ook is er een soort sloot langs deze route, waar volgens het bordje allerlei amfibieën te zien zijn. We zagen die echter niet. Misschien moet je daarvoor 's avonds gaan kijken.

In Rochefort liepen we een tijdje vlak naast de vrachtwagens. We hadden beter meteen na de eerste rotonde naar rechts, noordwaarts kunnen gaan. Daar is een plantsoentje met bankjes.

Nog even verder noordwaarts lopen en dan rechts afslaan naar het archeologisch museum, dat op de plek staat waar zich een Romeinse villa bevond. Strategisch gelegen, op een vrij vlakke heuvel met uitzicht naar alle kanten.

Door linksaf te slaan, loopt men ten noorden van dit museumterrein door het bos terug naar Jemelle. Het laatste stuk van de wandeling gaat langs rotsen, waar weer andere planten te zien waren. Na enig gekronkel vonden we het station weer.

Tieke

Excursie 1c zondag 26 mei: Rondwandeling vanaf "Spolame", buurtschap in Wavreille



Parkeren is aan het einde van Rue des Viviers in Wavreille. Vanuit daar is het recht door een onverhard pad volgen tussen bloemrijke bermen en hooilanden. Later loopt Rue de Viviers door een bosrijk deel. Weer in een wat opener deel is het rechtsaf richting de straat Battis d'Haurt. Op de straat Battis d'Haurt is het rechtsaf en dan deze weg naar links omhoog volgen. Daar kom je bij een steengroeve met groot biologisch belang. Later komt de route langs het mooie Chapelle Notre-Dame de Haurt. De route vervolgd zich door een bosgebied met afsluitend een opener landschap met bloemrijke weides. Kortom een zeer diverse route met mooie kalkgraslanden.

Aegidia



Excursie 2a maandag 27 mei: Rondwandeling vanaf camping rondom **Les Fochalles** (tussen Forrières en Wavreille)

Vanaf de camping met z'n drieën, rechtsaf naar Ferrières.

Via het dorp doorwandelen naar Wavreille ten noorden van N899. En weer terug ten zuiden van de N899. Rondje van ongeveer 6 km door semi-agrarisch haag/bos land.

Mooie wandeling, weinig speciale waarnemingen.

Waardering; 7

Wim

Excursie 2b maandag 27 mei: Gouffre de Belvaux

10 Deelnemers

Excursieleider Ruud

Waardering 8

Route.....

We reden langs een heel smal weggetje en in een bocht naar links waren daar 2 parkeerplaatsen, ieder voor ongeveer 2 auto's. Het pad liep naar boven, de helling op en boog daarna naar links. Het volgt de Lesse. Het riviertje wordt steeds smaller en lijkt even later geheel opgedroogd. Langs het pad staan aan beide zijden hekken, aan de rechterkant is er een soort dierentuin. Even verder is er ook een hoog hek, dat de weg verspert. In de verte kan men de bovenkant zien van het gat waar de Lesse in de rots verdwijnt en waar dus de grot van Han begint. Het hek is een aantal malen gerepareerd. Rechtsomkeert dus. Op de terugweg links aanhouden.

We kwamen langs een soort kapvlakte waar we gingen lunchen en waar nog wel sparren stonden. We waren

verrast door de planten die we daar vonden. We kwamen weer uit op de weg waar we al langsgesproken waren met de auto. Het was wel jammer dat we ons nu echt in een regenbui bevonden, want de weggkant leek nog best interessant. Toch wel fijn, zo' n auto om niet nog natter te worden en weer op de camping aan te komen.

Tieke



Een snelstromende Lesse

Excursie 2c maandag 27 mei: Fourneau de St.-Michel: rondwandeling door Forest de St.-Michel, 7km.

Aantal deelnemers : 11

Excursieleider Cor (en Lia)

Excursieduur ½ dag ; vervoer : auto.

Route van kamp naar excursiegebied: via Forrières richting St.Michel aanhouden, de grote P-plaats aan linkerzijde van de weg (niet die aan rechterzijde, dat is een camperplaats).

Waardering: mooi bos, wel óp de paden blijven en denk aan het enige bankje op deze wandeling.

Vanaf de P-plaats omhoog de geel-witte route volgen. Op een groot informatiebord is te lezen dat het een zuur bos is met Witte veldbies, Bochtige smele en Hengel. Je mag nergens van het pad af. We lopen een rondje, linksom en dan steeds links aanhouden.

Het pad ligt op een helling in een bos met wintereik, beuk, haagbeuk. We zien kleine stroompjes, die vanaf de helling vrijwel recht naar het pad toekomen en daar afbuigen en verdergaan als een smal beekje dat langs het pad loopt. Ongetwijfeld aangelegd om het pad te beschermen. In dat beekje vindt Rick enkele larven van de vuursalamander.

We drinken koffie, zomaar ergens op het pad, op de grond. Het gaat regenen, wat ons looptempo versneld. Heel kort na onze koffiepauze blijkt er een bankje te zijn (dat is ook het enige bankje op deze route); we lopen door. Bij dat bankje linksaf. Ik had gedacht dat dat het hoogste punt van de route zou zijn, maar we moeten nog iets omhoog, tot het volgende pad linksaf. Daarna gaat het, in de regen, snel omlaag en komen we op de verharde weg uit. Weer naar links en na een halve kilometer weer bij de P-plaats.

Annelies

Terug op camping zocht iedereen zijn tent op om te schuilen.



Excursie 3a dinsdag 28 mei: Fietsronde naar Bois des Fesches, 30 km.

Een klein wielerteam bestaande uit 2 vrouwen en 4 mannen gingen van start . Helaas was het viaduct afgesloten. Een omweg via het station zorgde voor een gevaarlijke afdaling: via een goot daalde wij af, voor een zware fiets geen eenvoudige opgave. Een jonge Belg hielp een handje , dank daarvoor.

Na wat platte km. kwamen we op een prachtig fietspad, toch stonden wij vaak stil, de plantengroei was heel rijk en gevarieerd, het beekje zorgde voor een mooi natuurplaatje, met mooie waarnemingen. De vogels zingen hun eigen lied, een mooie geheel.

Na het prachtige fietspad, ging het naadloos over een pad waar onze v.d. Poel in zijn element zou zijn, wij echter niet, we hebben het maar net overleefd. Ruud houdt van verrassingen en toverde een verrassing van zijn fietskaart en trakteeerde ons op een stoer pad dat erg veel pijn gaf, we gingen door. Opeens merkte wij dat we een teamlid kwijt waren. Vanuit een greppel klonk help, help

Met vereende krachten hebben wij Tieke naar boven gekregen, ze was nat, heel nat maar bijna ongeschonden. We hebben Tieke gered, maar kregen geen medaille

Aan de beek groeide veel bijzondere bloemen en kruiden, maar Tieke was de mooiste waarneming.

Nederlanders denken soms dat een verbod om een mooie wei te betreden niet voor hen geldt, al was het volgens sommige niet duidelijk of je er al dan niet in mocht. Wij hebben genoten van alle bloemenpracht, Hoe dan ook het was een prachtige heuvel. Uit schuld gevoel liepen we met schuld in een rijtje. Ook de vogels hielden ons in de gaten.

Ik weet niet of het een straf was, maar het begon flink te regenen, maar we reden stoer door. Ruud besloot ons naar een hoger niveau te laten fietsen en dat had hij niet moeten doen. Het was zwaar en we kwamen slechts moeizaam omhoog. Natuurlijk hebben wij Ruud een tijdje genegeerd.

Maar dat ging snel weer over, hij was prima onze kaartlezer.

De afdaling ging zonder ongelukken en de zon deed pogingen om onze kleren te drogen, helaas niet echt gelukt.

Ondanks alle verrassingen was het een gezellige en leerzame dag. De waarnemen vind je hieronder vermeld.

Gerard

We maken een fietstocht met het Bois des Fesches als meest verafgelegen doel en namen in Jemelle het RAVeL fietspad naar Rochefort. Hier stoppen we tweemaal op mij inmiddels bekende plekjes waar we de fraaie begroeiing bekeken van de wanden van de rotsdoorsnijding die destijds t.b.v. het treinspoor is gemaakt. Tongvarens, Naaldvarens, Graslelies,.....

Stagnerend water in de stenen greppels maakte plasjes die geschikt zijn voor (vuur-)salamanders maar we zien ze niet. Wel mooie zegge, zoals Valse voszegge. Verdergaand komen we in het kalkstenengebied. We doorkruisen Rochefort vlot. Op de brug over de Lomme hebben we ruim uitzicht en zien voor het eerst Aalscholvers (ook hier!). Het RAVeL-pad vervolgend komen we in een vlakke laagte: La Behotte, die doorsneden wordt door een beek, met

aan weerszijden een coulisselandschap van hooilanden, weides, hagen, poelen. Maar door de hoog uitgegroeide hagen langs het pad hebben we er in eerste instantie geen zicht op. Wel is het rijk aan zingende vogels waaronder de Nachtegaal en was er gekwaak van "Groene" kikkers. Tegen het eind is er tenslotte vrij zicht – er vliegt een Buizerd. Een informatiebord toont een kaart met daarop een aantal kleine reservaten, maar deze waren niet toegankelijk.

We zoeken het beoogde pad op, om het zeer uitgestrekte Bois de Behogne (natura2000 gebied, eikenbossen met een voor de Famenne typische samenstelling) te doorkruisen. Dit langzaam



Groene kikker

stijgend pad blijkt gaandeweg steeds onregelmatiger en modderiger te worden, eigenlijk ongeschikt voor fietsen... Eén van ons verliest zijn evenwicht en kukelt in de modderige greppel... waarna we lopend het laatste stuk doen en op de autoweg belanden en al gauw de parkeerplaats van het Bois des Fesches bereiken. We lopen het enige aanwezige pad een eindje in en stoppen bij een door kap meer open terrein. Er is een kakafonie aan vogelzang. Van de plantengroei zijn we minder onder de indruk – maar die indruk is misschien te oppervlakkig... Voor de route terug kiezen we er voor op asfalt te blijven, doorkruisen de laagte van La Behotte nu met goed uitzicht, en gaan verder via Eprave. Leuke oude huizen. We stoppen even bij een oude watermolen. Op de kademuur groeit Gele helmbloem. Vóór Malispré, bij Han, komen we bij een wegsplitsing met een rood kruis: hier is het kleine kalkgraslandje Le Rouge Croix. Er staan fraaie Bijenorchissen, Mannetjesorchis, Wondklaver, Zonneroosje, Verfbrem en zo nog meer moois.

Het gaat zachtjes regenen. We bereiken Le Belvédère, een toplocatie op enkele minuten lopen vanaf de autoweg, en in de buurt kennelijk populair: met faciliteiten voor picknick en barbecue... . Schitterend uitzicht, in deze regen en heiligheid minder uit de verf komend. Maar botanisch zeker zo boeiend met rotstuintjes op de steil naar beneden glooiende hoge rotswand. Veel Kleine steentijm, verder Karthuiser anjer, Bergandoorn. Gezien de tijd en de toenemende regen blijven we er kort en vervolgen de route rechtstreeks naar Jemelle. Aldaar zoekt ieder de supermarkt op en ik ga als enige richting camping.



Zonneroosje



Kleine steentijm

Over dat uitzicht van de Belvédère nog dit. Uit de folder over de geologie van Han begrijp ik dat het standpunt gelegen is op de buitenbocht van een “fossiele” meander van de Lesse. De buitenbocht is uitgesleten en daarom steilwandig, de binnenbocht vrij vlak. Als het verdwijnpunt van de Lesse in de Gouffre de Belvaux een grotere waterdoorloop van 30 m²/seconde te verwerken krijgt, zou het te veel aan water zijn weg zoeken via de oude meanders. Of dit in historische tijd is voorgekomen, wordt niet vermeld.

Ruud

Excursie 3b dinsdag 28 mei: Bois d'Ellinchamps

rondwandeling vanaf Belvaux van 7 km.

Er is regen voorspeld in de middag en dat dwingt ons tot op tijd vertrek.

Om 9 uur stappen we met 8 deelnemers in 2 auto's. Na 20 minuten zijn we in Belvaux waar we midden in het dorp langs de weg parkeren. Vervolgens lopen we langs een rustige weg in zuidwestelijke richting. En zie, even buiten het dorp ligt een ruime parkeerplaats. Hier beginnen diverse wandelingen.

Vanaf de weg komend gaan we een pad aan de rechter kant in. Al snel bereiken we mooie



Dassenlatrine

weijtjes, rijk aan leuke en voor ons bijzondere planten. Hier zijn we een tijdje zoet mee. Over 1 km doen we 1½ uur. Contrasterend is wel dat aan de andere kant van de weg een omheind begrazingsgebied voor schapen is met veel Jeneverbessen. We houden koffiepauze zittend midden op het pad. Maar even verder kijk een bankje! We besluiten door te lopen om wat meer tijd te hebben bij het tweede gedeelte van onze wandeling. Eerst ons pad langs bosschages en dan verharde weg langs maisakkers en

hooiland. Na 1½ km zijn we bij de brug over de Lesse bij Resteigne. Hier is een restaurant en een park met bankjes aan het water.

Aan de overkant zie je een verlaten groeve. We gebruiken eerst de lunch(12 uur). Daarna bezoeken we kort de groeve. Hier werd Giventiaan gewonnen, een soort kalksteen. De groeve heeft een bijzonder biotoop en wordt nu beheerd als natuurgebied. We lopen door over een breed en kennelijk veel belopen pad langs de Lesse. De mooie boshelling biedt veel leuke planten. Bij stukken is de berm flink omgewoeld. Werk van dassen??.

Om kwart over twee zijn we terug in Belvaux. Bij aankomst op de camping begint het te druppen. Het was een mooie wandeling met vooral hoogtepunten in het begin. Ik had echter graag wat langere tijd doorgebracht in de groeve.

Edith

Excursie 3c dinsdag 28 mei: Mochamps: rondwandeling van enkele km's, in omgeving van St.-Hubert.

12 deelnemers (en peutertje). ¾ dag en met de auto bereikbaar.

Waardering: 8, de moeite waard, vooral het eerste stuk. Ook een aanrader om 's avonds te doen i.v.m. herten en zwijnen. (Hebben we later ook gedaan).

Route van kamp naar excursie: Met de auto via Forrieres, en Nassogne naar Mochamps. Vanuit het noorden reden we het gebied in. Na een paar huisjes is er links een kleine parkeerplaats. Vanaf daar rechtsaf en de gele route volgen.



Uitzicht vanuit vogelhut

Vanaf de parkeerplaats liepen we eerst terug naar een bruggetje waar we beversporen zagen. Prachtige bloeiende bermen en een uitzicht op een nat gebied/hogveen. Aan het begin van de gele route passeerden we een nieuwe vogelkijkhut (december 2023) en vervolgens een uitkijktoren, uitkijkend op een open gebied met een aantal vennetjes.

In een van de vennetjes langs het pad zagen we verschillende kikkers en een libelle die uit de pop sloop. In het bos zijn er diverse poelen gegraven voor natuurontwikkeling. De zijpaden die op de kaart staan, zijn helaas niet toegankelijk. Op het eind van het pad linksaf door een meer bossig gebied. Na het passeren van nog een kijkhut gaat het pad via een brede asfaltweg terug naar de parkeerplaats.

Mijn persoonlijke voorkeur zou zijn van de 2^{de} kijkhut dezelfde weg terug, zodat je het mooiste gedeelte nog een keer kunt zien.

Els



Watersalamander



Grote keizerslibel



Lunchpauze

Excursie 4a woensdag 29 mei: Redu: vanaf dit dorp een rondwandeling door de vallei en langs de Lesse.

Een rondwandeling langs veld, rivier en door bemoste hellingbossen.

In Redu is een goede parkeerplaats. Het is een charmant dorp met veel (Franstalige) boekwinkels en horeca. Buiten het toeristenseizoen is er geen mens te zien. Wel een kerkuil in een boerenschuur. Het dorp ligt hoog en biedt uitzicht over de omgeving. Vlakbij ligt een site van Esa met 41 draaibare antennes waarmee contact met satellieten wordt onderhouden.

Op een kruispunt naar links kom je uit in een productiebos. Er is een hooggelegen uitkijkpunt met rotsen over de Lomme. Met bankje voor de lunch. Verderop is er een bruggetje over de rivier. Je kan de route linksom en rechtsom bewandelen. Wij kozen linksom.



Klimopwaternonkel en (een) Bronkruid

Een prachtig pad langs de rivier. Rotsen en boomwortels maken het uitdagend. De hellingbossen met rotspartijen zijn met mossen begroeid en varens hangen als epifyten aan de bomen. Werkelijk een sprookjesachtige route.

Op weg naar de volgende brug zagen we een waterspreeuw. Over een brug een pad langs een kleiner riviertje.

Dit pad komt uit op de weg naar Redu. Maar er is ook een stijl pad aan de linkerkant dat naar het dorp leidt.

Verti



Idyllische oever van de Lesse, met bemoste bomen, met varens en bloei van Adderwortel

Excursie 4b woensdag 29 mei: Gouffre de Belvaux : herhaling van 2B

Met 7 personen in twee auto's door Belvaux gereden op weg naar de groeve van Resteigne die 40 jaar geleden is gesloten. Een enorme rotswand die in verschillende lagen is afgegraven om bouw materiaal voor huizen en wegen te verkrijgen. Gisteren ben ik daar met mijn groepje in een kwartier doorheen gelopen, maar vandaag hebben we daar een paar uur verschillende etages bezocht en veel bijzondere planten gevonden; voor de vogelaars was er niet zoveel te beleven.



Tripmadam



Spoorbloem



Hoe moeten we verder?

Om 12 uur hebben we geluncht aan de oever van de Lesse vlakbij een fraaie brug en gewacht op de waterspreeuw, die niet kwam.



Zou dat de waterspreeuw zijn?



Zwarte roodstaart



Oversteken van zijbeekje bij de Lesse

Daarna zijn we naar Auffe gereden om een stukje hooiland te bezoeken, maar dat was niet veel soeps. Na een kwartiertje hadden we het wel gezien. Weer naar Belvaux gereden en de Rue de Gouffre genomen om de Lesse ondergronds te zien gaan, maar daar was dat hek van het safaripark... Toch een bijzondere wandeling met glibberige paadjes die afdaalden naar de Lesse, een beekje overgestoken en bovenlangs weer terug. Om half drie waren we, met de eerste druppels, terug op de camping. Al met al een geslaagde dag!

Arthur



Parende wijngaardslakken



Aardbeivlinder



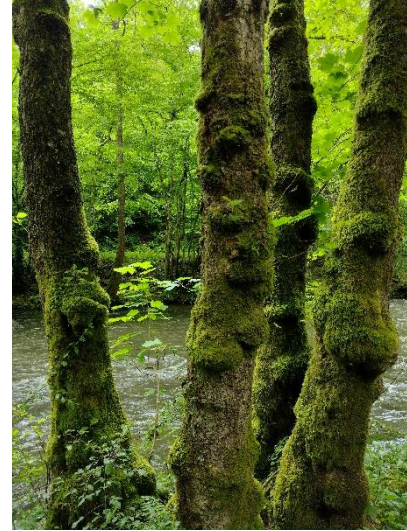
Meidoornstippelmot



Grote groene sabelsprinkhaan

Excursie 4c woensdag 29 mei: Prés de la Wamme : verkenning oeverlanden Prés de La Wamme, In de omgeving van Hagromont

Aantal deelnemers	6
Excursieleider	Annelies Jansen
Excursieduur	¾ dag
Vervoer	auto en te voet
Onderwerp	planten, vogels en insecten
Waardering (1-9)	6?



Route van kamp naar excursiegebied:

Via de N849 naar Jemelle, aldaar rechtsaf via de N86 naar Hargimont, hier weer rechtsaf de N896 nemen richting Harsin.

Na ruim 1 km -metéén na laatste huis van dorpje Jemeppe- is bij een bordje “Vétérinaire” (dierenarts) rechts van de weg een grindpaadje naar beneden, hier moet je zijn. Er staat een schuilhut en het is een wandel/fietspunt. Je kan er met 2 á 3 auto's parkeren. De totale afstand vanaf de camping Relaxi is ongeveer 9 km.

Sfeerverslag:

Het was even zoeken naar de startplek. Een grindpaadje naar de rivier de Wamme vlak ná het dorpje Jemeppe.

We waren de plek dan ook al voorbij voor we het in de gaten hadden dat het hier waarschijnlijk moest zijn. Gelukkig konden we ongeveer 500 m verderop bij een oorlogsmonument makkelijk keren. Hier was een mooie rotswand waar een paar leuke plantjes werden ontdekt en in de rivier de Wamme -die hier onder de weg door stroomt- werd een grote gele kwikstaart waargenomen. Aangekomen bij de startplek begon het flink te regenen. We waren dan ook erg blij dat er een schuilhut stond, waar we dankbaar gebruik van hebben gemaakt tot de bui voorbij was. Daarna zijn we over een brugje over de Wamme eerst linksaf gegaan naar een paar graslandjes. We hebben hier wat rond gelopen, maar er was weinig interessants waar te nemen.

Daarna zijn we naar rechts gegaan waar we opnieuw langs een graslandje kwamen met wat kaardenbollen. Vervolgens zijn we via een bospad een beboste heuvel op gelopen. Hier werden verschillende wandelroutes aangegeven en hebben we rondgelopen en bermen bekeken. Het was een leuke wandeling, maar botanisch weinig interessant. Ook qua vogels en vlinders/insecten bleven de waarnemingen beperkt. Leuk was nog wel dat we het 'kru, kru, kru' van een zwarte specht en zijn 'opwindings' roep hoorden.

Willy



Excursie 5a donderdag 30 mei:

Geologiewandeling vanuit Han-sur-Lesse (door Lia)

Om 9.00 uur van de camping vertrokken met 9 personen en 2 auto's naar Han sur Lesse. Daar aangekomen konden we de auto gratis parkeren op een parkeerplaats en gingen op weg om een geologische tocht te maken. Deze route was gemarkeerd met speciale nummers en aan de hand van het geologische boekje (Lia heeft dit boekje) konden we onze route lopen.



extra brede Lesse

Bij de Lesse aangekomen zagen we dat de rivier enorm was gezwollen vanwege de vele regenbuien. De linkerkant was gedeeltelijk overstroomd. Aan de rechterkant is een kademuur. Lia vertelde ons over het geologische gebied en de meanderende Lesse. Aan de ene kant erosie en aan de andere kant kleiafzetting, waardoor hij gaat meanderen. Over een asfaltweg kwamen we bij een soort kapelletje, er stonden daar bankjes en we besloten om daar al vroeg koffie te drinken.

We gingen rechtsaf en hebben in de berm naar plantjes gekeken. Ook kon je mooi de gelaagdheid van het gesteente zien.

We gingen door een chique nieuwbouwwijkje en zagen in de verte bossen waarvan de ondergrond kalksteen bevat.

Door een nat en glibberig pad waar het water van de hoogte naar beneden kwam en dat tot een soort beekje geworden was. We besloten om nog een klein lusje te maken naar de groeve maar deze liep al gauw dood door de dichte begroeiing. Deze groeve werd vroeger gebruikt voor de calstet, dat wordt gebruikt voor het stukadoeren van wanden.



We zijn verder gegaan over het modderige pad, maar genoten van het prachtige uitzicht. Daarna kwamen we in een bosrijk gebied en op een besloten plek besloten we om daar te gaan lunchen. We konden tijdens het eten genieten van een vogelconcert, o.a. de nachtegaal.

Een klein stukje verder lopend, kwamen we bij een uitkijkpost (met bankjes). In het diepe dal zagen we de Lomme stromen. Met een trap naar beneden konden we diep in het dal komen en kwamen langs een oude kalksteengrot van de Eprave. Deze grot is ontstaan door erosie en verzuring. Onderaan de trap kwamen we bij een prachtige rots / grot waar we konden



ingang grot



uitkijken over de rivier De Lomme.

We besloten niet het modderige pad naar de Lomme te nemen, maar weer hetzelfde pad terug te nemen als de heenweg.

Het was een kleine route, maar de moeite waard. Mooie uitzichten en erg interessant ook door zijn geologische achtergrond.

Cobie

Excursie 5b donderdag 30 mei: “Spolame”: herhaling van 1C

Aantal deelnemers : 5

Excursieleider: Annelies

Excursieduur ¾ dag ; vervoer : auto (1 auto).

Route van kamp naar excursiegebied: via Forrières, naar rechts richting Wavreille, in Wavreille iets voorbij de kerk naar links, Rue Viviers. Deze zijn we afgereden tot aan een info-bord en daar in de berm geparkeerd.

MAAR dat is helemaal niet handig! Die Rue Viviers is een zeer slechte weg, niet aan te bevelen voor gewone auto's. Veel beter is parkeren bij de kerk in Wavreille. Gezien de route en het terrein lijkt me dat het beste. Alternatief is: net vóór Wavreille naar links richting Grupont (N803), na 3 km in de bocht naar links rechtsafslaan naar Burre, na 100 m = bij de 1^e kruising naar rechts, dan nog ca. 800 m tot een kruising met een info-bord en een kruisbeeld/wegkruis. Daar parkeren. Waardering: Mooi!

We volgen het zandpad naar de beek, de Howisse, toe. Rustig omlaag dus. Door de vele regen van de afgelopen avond en nacht lijkt het pad ook wel een beekje. We stappen of springen steeds maar over kleine stroompjes heen. Na het bruggetje blijven we dat pad volgen, langzaam omhoog, het dal uit. Er is prachtig bos en graslanden die er uitzien als verlaten akkers of weilanden. Veel leuke planten.

Om koffie te drinken (tegen 11 uur) lopen even nog 50 m verder om dat bankje te zoeken en nóg een keer 50 m verder, maar geen bankje helaas. Ten zuiden van het bos komen we bij een mooi open landschap. Bij het kruispunt rechtsaf (daar is ook die mooie P-plaats). We zien enkele klauwieren. We nemen de zijweg naar de groeve Batis d'Haurt, op zoek naar leuke planten. Het is bloemrijke vegetatie, beschermd gebied maar zonder borden dat je er niet in mag. We lopen er voorzichtig in. Op het pad lunchen we ook. Een prachtige plek, de groeve, het uitzicht over de landerijen, in de zon, met vogelgezang, we dommelen bijna in. Gezien de donkere wolken in de verte kiezen we nu voor de kortste route terug naar Wavreille. Dat voert ons langs een natuureservaat voor de Zwarte roodstaart (gezien en gehoord), een vleermuis en een vlinder (die zien we niet). Dan gaat het echt regenen. Nat komen we in Wavreille aan, en dan nog 800 m, omlaag naar de auto.

Annelies



De beek op de camping op donderdag

Excursie 5c donderdag 30 mei: Le Gros Tienne de Lavaux-Sainte-Anna

We vertrekken met drie auto's en rijden 18,5 km via Belvaux naar Le Gros Tienne de Lavaux-Sainte-Anna, of ook wel “de Rochefort” genoemd, dat afgaande op de beschrijving op de site van biodiversité. Wallonie een botanisch hoogtepunt moet zijn. Van enige afstand zien we de Tienne al als een langgerekte heuvel in een vlakker coulisselandschap liggen. Het is merendeels bebost maar het gaat ons om de open helling aan de zonzijde, waar droog en minder droog kalkgrasland moet liggen. De wat geïsoleerde ligging draagt er toe bij dat het voornamelijk door botanisch geïnteresseerden en niet door dagjesmensen wordt bezocht.



Bij aankomst is er plek voor enkele auto's. Naast het informatiebord zien we direct al een Kogelbloem en ook Esparcettes bloeien. Dan schuifelen we in groepjes over de helling, langs de door vorige bezoekers ingelopen paadjes door de vegetatie. De concentratie van bijzondere en aantrekkelijke planten is groot en de vondsten worden gretig gedeeld.



Harig zenegroen

Harig zenegroen, Zomerbitterling, Viltzegge, Breed fakkelgras, Gevinde kortsteel, Scabiosa,.....En ten minste 11 soorten orchideeën! En wat zijn die vele hoge tere stengels, tegen de bloei aan zittend? Sikkelgoudscherm! Pas als we zo kruipend toch tenslotte het einde van de helling hebben bereikt en weer teruggaan, gunnen we ons de tijd voor koffie drinken. Eenmaal zittend ontdek ik talloze Grote muggenorchis-in -de-dop om mij heen....

Bij het verlaten van het terrein is het nog een tijdje wachten op de laatsten, maar wij vermaken ons met een Grauwe klauwier



Sikkelgoudscherm

mannetje, die in de struiken en in het kruidenrijke grasland foerageert. We rijden vervolgens terug naar het nabijgelegen Ave, waar we parkeren en beginnen aan een rondwandeling waarbij we verscheidene terreintjes aan kunnen doen.

Aangekomen bij de Tienne d'Aize lunchen we in de berm met de benen bungelend in de greppel, tussen bloeiende Zonneroosjes en Wondklavers en fladderende vlinders, totdat de regen los barst, en we het café in het dorp opzoeken. De Tienne d'Aize had overigens geen bijzondere indruk gemaakt... Maar met de Gros Tienne hadden we inmiddels een bijzondere excursie beleefd!

Ruud



Grote graslelie



Groot geaderd witje



Tweekleurig hooibeestje



Esparcette

Excursie 6a vrijdag 31 mei: Carrière de la Lesse bij Resteigne , eerder bezocht bij 3B

Bij de steengroeve van Belvaux aangekomen bleek er meer dan voldoende parkeerruimte. Gelijk vanuit de auto konden we met 8 personen lekker gaan struinen. Er groeien veel bijenorchissen. Geleidelijk liepen we alle verdiepingen omhoog en elke verdieping zagen we de vegetatie schraler worden. Naarmate we hoger kwamen werd het uitzicht weidser en konden we de buien beter aan zien komen. Al met al leuke



waarnemingen gedaan. Waaronder de zwarte ooievaar.

Op de terugweg zijn we nog langs Les pairées gegaan. Een gebiedje met kalkflora en Fauna. De klavervreter en de Aardbeivlinder lieten zich goed bewonderen.

Rick.



Bergroos



Gewone vuurzwam



Trosgamander



Rondbladig wintergroen



Hooibeestje



Boswitje



Grote langlijf



Linde aan de lunch

Excursie 6b vrijdag 31 mei: Le Gros Tienne de Lavaux-Sainte-Anna,
 eerder bezocht bij 5C
 aantal deelnemers 8
 Excursieleider Lia Oostermaat.

Route zie 5c

Aangekomen bij het bijzondere terreintje bleek daar een groot infobord te staan met 4 soorten orchideeën erop.

Vorzichtig liepen we in ganzenpas door de begroeiing. Een paar soorten orchideeën waren nu op hun mooist, maar er waren er ook veel die bijna of geheel uitgebloeid waren. We vonden veel meer orchideeën dan die op het bord stonden. Er stonden ook veel andere interessante planten. Al met al was eind mei toch wel een goede tijd om dit gebied te bezoeken en we hebben genoten van de enorme diversiteit aan planten. Ook vlogen er nu een aantal vlinders.



Het laatste terreintje waar we kwamen was de Belvédère ten oosten van Rochefort. Terwijl het lijkt of je door een lichtglooiend landschap rijdt, blijkt er zich bij de Belvédère een enorm steile helling te bevinden. Hier stonden weer heel andere planten die we eerder nog niet tegengekomen waren. Een ware rotstuint met bijzonderheden. Er was ook nog een pad door het bos, maar dat hebben we niet belopen, omdat de zoveelste regenbui zich aandiende.

Tieke



Hengel



Gamma-uil



Geschubde inktzwam



Mi-vlinder



Argusvlinder



Groentje

Een deel van de Orchideeën die we op de excursies gezien hebben.



Aapjesorchis



Bijenorchis



Bijenorchis



Hommelorchis



Hondskruid



Grote muggenorchis



Grote keverorchis



Mannetjesorchis



Vliegenorchis



Purperorchis



*Welriekende
nachtsorchis*



Bergnachtsorchis

Excursie 6c vrijdag 31 mei: Redu: vanaf dit dorp een rondwandeling door de vallei en langs de Lesse.

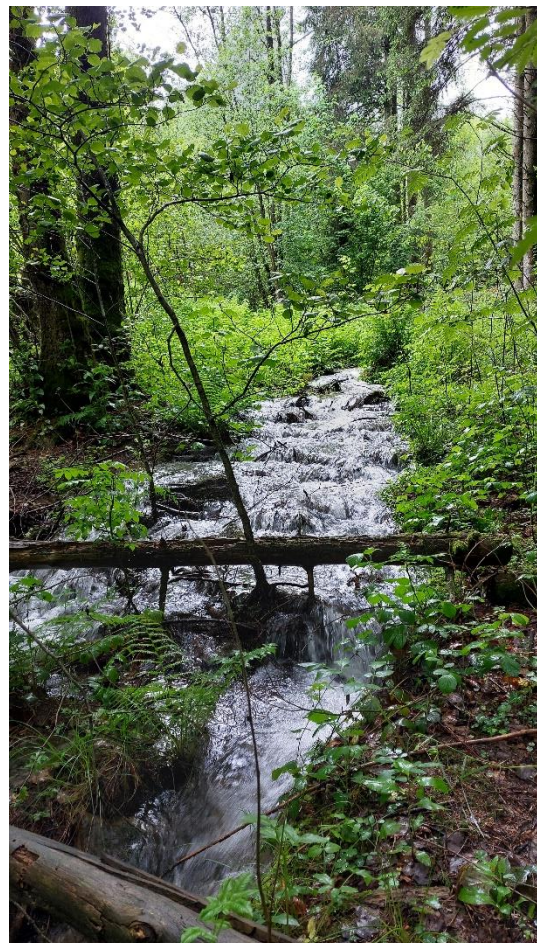
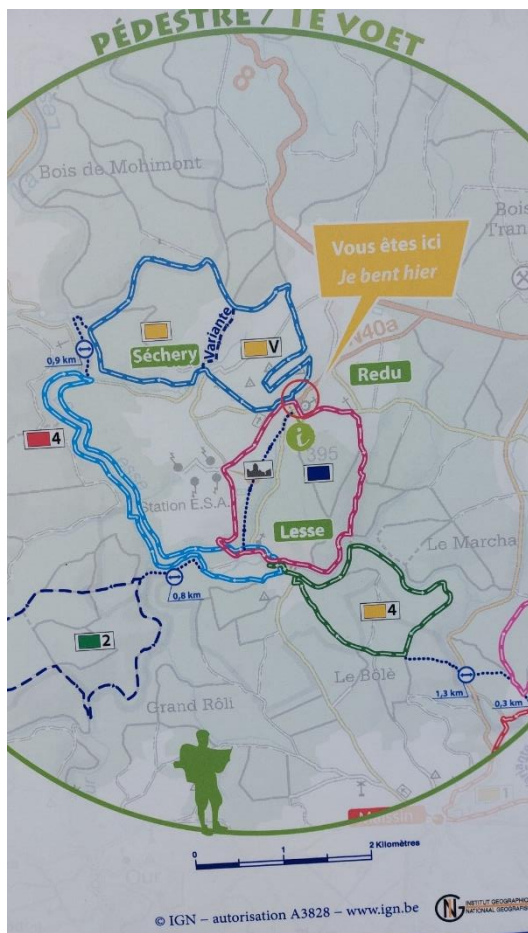
Een herhaling van 4A met nu andere routekeuze.
2 deelnemers. ¾ dag en met de auto bereikbaar.

Waardering: 8+, lange wandeling van ongeveer 15 - 16 km. Veel hoogteverschil.

Vanuit Redu zijn we begonnen met de blauwe route, door een bos langs een snelstromende beek naar de Lomme. Langs de Lomme (andere dan waar we kamperen) door het plaatsje La Lesse. Prachtig bos met veel begroeiing op de rotsen, mossen en varen. De Lomme gaat over in de Lesse, inmiddels is het de rode route. Door het bos verder langs de Lesse en uiteindelijk weg oversteken op weg naar de gele route. Dit was een heel smal pad langs de inmiddels brede Lesse en waar we onze weg moesten vinden om droog te blijven lopen. Vanaf de Lesse een flinke klim door het bos en uiteindelijk eindigden we hoog boven Redu. Via de gele route terug. In Redu een welverdiend drankje op het terras en nog even kijken bij de broedende huiszwaluwen die onder een afdakje bij een van de vele boekwinkels broeden. Het was een heel gevarieerde wandeling door een prachtig gebied met veel snelstromende beken en het prachtige dorpje Redu.

Route van kamp naar excursie: Met de auto zie eerder. In Redu hebben we verschillende wandelingen aan elkaar gekoppeld. Zie Kaartje.

Een kortere route is ook mogelijk zie onderstaande wandeling op Komoot, De blauwe route. Handig van Komoot is dat ook de plekken van een bankje staan aangegeven.
Els



Vogellijst

Excursie	1A	1B	1C + 5B	2A	2B + 4B	2C	3A	3B + 6A	3C	4A	4C	5A	5C + 6B	Totaal
Aalscholver							1					1		2
Blauwe Reiger								1	1					2
Ooievaar					1									1
Zwarte Ooievaar			1					1						2
Houtduif	1	1	1	1	1		1	1			1	1	1	10
Turkse Tortel		1					1	1	1			1		5
Koekoek					1	1	1	1					1	5
Kerkuil										1				1
Gierzwaluw	1		1		1		1			1	1		1	7
Zwarte Specht			1			1			1	1	1		1	6
Groene Specht			1		1		1	1	1					5
Grote Bonte Specht			1			1		1			1			4
Kleine Bonte Specht												1		1
Veldleeuwerik			1	1			1			1		1	1	6
Boerenzwaluw	1		1			1	1	1		1		1	1	8
Huiszwaluw					1				1	1	1	1	1	6
Graspieper			1	1										2
Boompieper					1		1	1	1				1	5
Witte Kwikstaart	1	1	1	1		1	1	1	1					8
Grote Gele Kwikstaart					1	1			1		1			4
Waterspreeuw										1				1
Heggenmus														
Roodborst	1	1	1	1	1	1	1	1	1	1	1	1		12
Nachtegaal							1					1	1	3
Gekraagde Roodstaart	1			1			1		1	1			1	6
Zwarte Roodstaart		1	1	1		1	1					1		6
Roodborsttapuit	1											1		2
Zanglijster	1	1	1		1	1	1	1				1	1	9
Grote Lijster							1					1		2
Kramsvogel								1		1				2
Merel	1	1	1	1	1	1	1	1	1	1	1	1	1	13
Tuinfluit	1	1	1	1			1	1	1	1	1	1	1	11
Zwartkop	1	1	1	1	1	1	1	1	1	1	1	1	1	13
Braamsluiper	1			1			1	1				1	1	6
Grasmus	1	1	1	1			1					1	1	7
Sprinkhaanzanger									1					1
Cetti's zanger		1												1
Kleine karekiet							1							1
Fitis			1		1		1	1	1		1	1	1	8
Fluiter						1								1

Excursie	1A	1B	1C + 5B	2A	2B + 4B	2C	3A	3B + 6A	3C	4A	4C	5A	5C + 6B	Totaal
Tjiftjaf	1	1	1	1	1	1	1	1	1	1	1	1	1	13
Goudhaan	1					1								2
Vuurgoudhaan					1				1	1				3
Winterkoning	1	1	1		1	1	1	1	1	1	1	1	1	12
Koolmees	1	1	1	1	1	1	1	1	1	1	1	1	1	13
Zwarte Mees						1			1					2
Pimpelmees	1	1			1		1	1	1	1		1	1	9
Glanskop									1					1
Staartmees								1			1			2
Boomkruiper		1	1		1	1			1	1		1	1	8
Boomklever		1				1								2
Grauwe Klauwier			1										1	2
Ekster	1	1	1	1	1		1	1	1			1	1	10
Gaai		1	1		1		1	1		1	1			7
Zwarte Kraai	1		1	1	1			1				1	1	7
Raaf									1					1
Spreeuw	1	1	1		1		1	1		1		1	1	9
Huismus	1	1	1	1		1	1	1		1		1	1	10
Vink	1	1	1	1	1	1	1	1	1	1	1	1	1	13
Kneu			1	1								1		3
Putter		1												1
Groenling		1	1					1		1		1	1	6
Goudvink			1						1					2
Geelgors	1		1	1			1			1		1	1	7
Knobbelzwaan												1		1
Canadese Gans					1								1	2
Wilde eend		1		1	1		1	1					1	6
Rode Wouw	1		1				1			1		1		5
Zwarte Wouw				1	1			1			1			4
Bruine Kiekendief					1									1
Buizerd	1		1	1	1		1		1	1		1	1	9
Sperwer	1													1
Havik											1			1
Torenavalk	1		1		1			1		1			1	6
Boomvalk				1										1
Aantal soorten per gebied	28	25	36	24	30	21	36	33	28	28	19	35	34	

Totaal 75 verschillende soorten gezien

NB op de camping Heggenmus en Putter

Vlinderlijst

Nederlandse naam	Wetenschappelijke naam	1 A	1 B	1 C	2 A	2 B	2 C	3 A	3 B	3 C	4 A	4 B	4 C	5 A	5 B	5 C	K a m p
				5 B	4 B			6 A	A						6 B		p
Aardbeivlinder	<i>Pyrgus malvae</i>				X			X			X						
Argusvlinder	<i>Lasiommata megera</i>			X												X	
Atalanta	<i>Vanessa atalanta</i>			X													
Bladroller onbekend	Tortricidae							X									
Boterbloempje	<i>Pseudopanthera macularia</i>	X	X			X				X	X					X	
Bont dikkopje	<i>Carterocephalus palaemon</i>								X								
Bont zandoogje	<i>Pararge aegeria</i>		X	X				X									X
Boswitje	<i>Leptidea sinapis</i>			X				X								X	
Geel spannertje	<i>Hydrelia flammeolaria</i>									X							
Citroenvlinder	<i>Gonepteryx rhamni</i>		X														X
Gamma-uil	<i>Autographa gamma</i>				X						X	X				X	
Gestreepte goudspanner	<i>Camptogramma bilineata</i>															X	
Gewone bandspanner	<i>Epirrhoe alternata</i>									X						X	
Glasvleugelpijlstaart	<i>Hemaris fuciformis</i>		X														
Grijsbandspanner onbekend (rups)	<i>Cabera spec.</i>							X									
Groentje	<i>Callophrys rubi</i>							X								X	
Groot dikkopje	<i>Ochlodes sylvanus</i>							X								X	
Groot geaderd witje	<i>Aporia crataegi</i>			X										X		X	
Groot/klein koolwitje	<i>Pieris spec.</i>		X														
Grote beer (rups)	<i>Arctia caja</i>	X															
Hageheld (rups)	<i>Lasiocampa quercus</i>	X															
Hooibeestje	<i>Coenonympha pamphilus</i>	X	X					X	X	X				X		X	X
Icarusblauwtje	<i>Polyommatus icarus</i>			X					X								
Kalkgraslanddikopje	<i>Spialia sertorius</i>		X														
Kardinaalsmutsstippelmot	<i>Yponomeuta cagnagella</i>							X									
Klaverspanner	<i>Chiasmia clathrata</i>			X	X												
Kleine groenbandspanner	<i>Colostygia pectinataria</i>										X						
Klein geaderd witje	<i>Pieris napi</i>	X	X						X					X			
Klein koolwitje	<i>Pieris rapae</i>																X
Lieveling	<i>Timandra comae</i>		X														
Meidoornstippelmot	<i>Yponomeuta padella</i>	X			X						X						
Mi-vlinder	<i>Euclidia mi</i>							X								X	
Muntvlinder	<i>Pyrausta aurata</i>								X								
Oranjetipje	<i>Anthocharis cardamines</i>	X	X	X													X
Oranje zandoogje	<i>Pyronia tithonus</i>			X													
Rietvink (rups)	<i>Euthrix potatoria</i>								X								
Ringelrups (rups)	<i>Malacosoma neustria</i>			X													
Roomkleurige stipspanner	<i>Scopula floslactata</i>				X												
Tweekleurig hooibeestje	<i>Coenonympha arcania</i>															X	
Vals witje	<i>Siona lineata</i>	X															



Klein geaderd witje



Icarusblauwtje



Gestreepte goudspanner



rups Grote beervlinder



Groot dikkopje



Bont dikkopje



Muntvlinder

Libellen en juffers

Nederlandse naam	Wetenschappelijke naam	1 A	1 B	1 C 5 B	2 A	2 B 4 B	2 C	3 A	3 B 6 A	3 C	4 A	4 B	4 C	5 A	5 B	5 C 6 B	K a m p
Azuurwaterjuffer	<i>Coenagrion puella</i>									X			X			X	
Blauwe breedscheenjuffer	<i>Platynemis pennipes</i>					X			X								X
Bosbeekjuffer	<i>Calopteryx virgo</i>			X													X
Grote keizerlibel	<i>Anax imperator</i>									X							
Viervlek	<i>Libellula quadrimaculata</i>									X							
Vuurjuffer	<i>Pyrhosoma nymphula</i>									X							



Viervlek net uit huidje gekropen



Vuurjuffer



Bosbeekjuffer

Overige insecten

Nederlandse naam	Wetenschappelijke naam	1 A	1 B	1 C	2 A	2 B	2 C	3 A	3 B	3 C	4 A	4 B	4 C	5 A	5 B	5 C	K a m p
				5 B	4 B			6 A	A							6 B	p
Akkerhommel	<i>Bombus pascuorum</i>				X												
	<i>Arge cyanocrocea</i>	X															
	<i>Argogorytes mystaceus</i>															X	
Aziatische hoornaar	<i>Vespa velutina</i>		X														
Bessenschildwants	<i>Dolycoris baccarum</i>															X	
Bladhaantje onbekend	<i>Chrysomelidae</i>											X					
Blinde bij	<i>Eristalis tenax</i>				X				X							X	
Bloedcicade	<i>Cercopis vulnerata</i>		X	X													
Boomhommel	<i>Bombus hypnorum</i>							X									
Bootsmannetje onbekend	Notonectidae								X								
Borstelsteenvlieg onbekend (onzeker)	Pertidae	X															
Bosmestkever	<i>Trypocopris vernalis</i>								X								
Bramensprinkhaan	<i>Pholidoptera griseoaptera</i>		X	X												X	
Breedbandgroefbij	<i>Halictus scabiosae</i>		X														
Bruine getande randwants	<i>Coriomeris denticulatus</i>				X												
Coloradokever	<i>Leptinotarsa decemlineata</i>		X														
	<i>Cryptocephalus aureolus</i>				X			X								X	
Dwergzandbij onbekend	<i>Andrena minutula</i> -groep								X								
Europese hoornaar	<i>Vespa crabro</i>	X														X	
Geelpoot-smalboktor	<i>Alosterna tabacicolor</i>								X								
Gele veenzweefvlieg	<i>Sericomyia silentis</i>								X								
Geurgroefbij onbekend	<i>Lasioglossum (Sphecodogastra) spec.</i>															X	
Gewone bronzweefvlieg	<i>Sphegina clunipes</i>								X								
Gewone kopermantel	<i>Ferdinandea cuprea</i>		X														
Gewone pendelvlieg	<i>Helophilus pendulus</i>	X															
Gewone schorpioenvlieg	<i>Panorpa communis</i>								X								
Gewone slijkvlieg	<i>Sialis lutaria</i>									X							
Gewone wespbij	<i>Nomada flava</i>								X								
Gewone wolzwever	<i>Bombylius major</i>							X									
Goudhaantje onbekend	<i>Chrysomelinae</i>				X												
Groefbij onbekend	<i>Lasioglossum spec.</i>								X								
Groene zandloopkever	<i>Cicindela campestris</i>								X								
Grote dansvlieg	<i>Empis tessellata</i>								X								
Grote glimworm	<i>Lampyrus noctiluca</i>												X				
Grote groene sabelsprinkhaan	<i>Tettigonia viridissima</i>				X												
Grote langlijf	<i>Sphaerophoria scripta</i>							X									
Haft onbekend	<i>Ephemeroptera</i>									X							
Halmwesp onbekend	Cephalidae								X								
Herfstvlieg	<i>Musca autumnalis</i>															X	
Honingbij	<i>Apis mellifera</i>	X												X		X	
Ingekepte smalboktor	<i>Pseudovadonia livida</i>															X	
Kleine bijvlieg	<i>Eristalis arbustorum</i>															X	

Nederlandse naam	Wetenschappelijke naam	1 A	1 B	1 C 5 B	2 A	2 B 4 B	2 C	3 A	3 B 6 A	3 C	4 A	4 B	4 C	5 A	5 B	5 C 6 B	K a m p
Kleine rooddij-bladloper	<i>Chalcosyrphus valgus</i>									X							
Kleine woudzwever	<i>Criorhina berberina</i>									X							
Kleine zwarte smalboktor	<i>Stenurella nigra</i>	X															
Knutjes onbekend	<i>Ceratopogonidae</i>									X							
Kortvleugelboorkever	<i>Valgus hemipterus</i>	X															
Meikever (dood)	<i>Melolontha melolontha</i>	X															
Menuetzwefvlieg	<i>Syrirta pipiens</i>								X								
Mestkever onbekend	<i>Scarabaeoidea</i>										X						
	<i>Oedemera lurida</i>	X				X											
	<i>Otiorhynchus clavipes</i>			X													
	<i>Phytomyza lappae</i>					X											
Prachtridderwants onbekend	<i>Lygaeus spec.</i>			X					X								X
Puntbijvlieg	<i>Eristalis nemorum</i>																X
Pyjamaschildwants	<i>Grasphosoma italicum</i>	X		X									X				
Rode bosmier (nest)	<i>Formica polyctena/rufa</i>														X		
Roestbruine kromlijf (onzeker)	<i>Sicus ferrugineus</i>									X							
Roodkopvuurkever	<i>Pyrochroa serraticornis</i>		X	X													
Roodtipbasterdwekschild	<i>Malachius bipustulatus</i>									X							
Roodvlekweekkever	<i>Malachius bipustulatus</i>			X													
Schaatsenrijder onbekend	<i>Gerridae</i>									X							
Schorpioenvlieg onbekend	<i>Panorpidae</i>			X													X
Schrijvertje onbekend	<i>Gyrinidae</i>									X							
Smalle kniptor	<i>Denticollis linearis</i>					X											
Snorzwefvlieg	<i>Episyrphus balteatus</i>			X			X			X							X
Springende lindegalmug	<i>Contarinia tilarum</i>								X								
Steenhommel	<i>Bombus lapidarius</i>									X							
	<i>Tenthredo koehleri</i>	X							X								
Vuurwants	<i>Pyrrhocoris apterus</i>								X								X
Weekschildkever onbekend	<i>Camtharidae</i>				X												
Weidedoflijntje	<i>Melanogaster hirtella</i>									X							
Weidehommel	<i>Bombus pratorum</i>									X				X			
Wolkever onbekend	<i>Lagriia spec.</i>										X						
Zestienstippelig lieveheersbeestje	<i>Tytthaspis sedecimpunctata</i>									X							
Zevenstippelig lieveheersbeestje	<i>Coccinella septempunctata</i>			X													
Zuringrandwants	<i>Coreus marginatus</i>			X													
Zwartborstelwolzwever	<i>Bombylius venosus</i>																X
Zwarte bladluis	<i>Aphis fabae</i>	X															
Zwartkopvuurkever	<i>Pyrochroa coccinea</i>		X														
Zwartpotig soldaatje	<i>Cantharis rustica</i>			X													

Op kampeerterrein waargenomen, maar staan niet in de lijst:

Zesvlekprachtschildwants, Geelbandlangsprietmot, Bonte brandnetelmot, Groene vlieg, *Macrophya montana*



Cryptocephalu



Snorzweefvlieg



Gewone wespbij



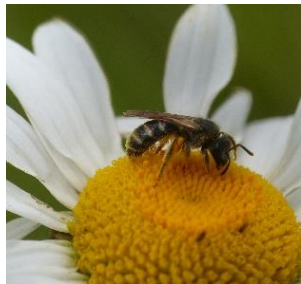
Gewone Bronzweefvlieg



Tehnthredo koehleri



Gele veenzweefvlieg



Geurgroefbij



Zwartborstelwolzwever



Kortvleugelboorkever



Kleine zwarte smalboktor



Wolkever



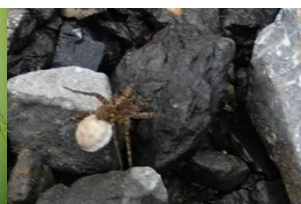
Geblokte glasvleugelwants



Geelbandlangsprietmot



Zestienstippelig LieveHB



Wolfspin



Blinkende krabspin



Bonte brandnetelmot



Zwartkop pissebed



Bramensprinkhaan



Bloedcicade

Spinnen, mijten en pissebedden

Nederlandse naam	Wetenschappelijke naam	1 A	1 B	1 C	2 A	2 B	2 C	3 A	3 B	3 C	4 A	4 B	4 C	5 A	5 B	5 C	K a m p
Blinkende krabspin	<i>Synema globosum</i>	X															
Elzenviltmijt	<i>Acalitus brevitarsus</i>	X															
Komkommerspin onbekend	<i>Araniella spec.</i>									X							
Kraamwebspin onbekend	Pisauridae			X						X							
Krabspin onbekend (geel)	Thomisidae	X															
Spaanse aakknobbelmijt	<i>Aceria aceriscampestris</i>	X															
Wolfspin onbekend	Lycosidae					X				X							
Zwartkoppissebed	<i>Porcellio spinicornis</i>								X								

Amfibieën en reptielen

Nederlandse naam	Wetenschappelijke naam	1 A	1 B	1 C	2 A	2 B	2 C	3 A	3 B	3 C	4 A	4 B	4 C	5 A	5 B	5 C	K a m p
Alpenwatersalamander (93% Obs)	<i>Ichthyosaura alpestris</i>									X							
Bruine kikker	<i>Rana temporaria</i>						X										
Groene kikker complex	<i>Pelophylax spec.</i>							X	X	X			X				
Hazelworm (dood)	<i>Anguis fragilis</i>				X												
Vuursalamander (larven en imago*)	<i>Salamandra salamandra</i>						X										

*Waargenomen tijdens extra avondwandeling

Slakken

Nederlandse naam	Wetenschappelijke naam	1 A	1 B	1 C	2 A	2 B	2 C	3 A	3 B	3 C	4 A	4 B	4 C	5 A	5 B	5 C	K a m p
Bruine/ oranjebruine wegslak	<i>Arion fuscus/subfuscus</i>									X							
Gevlekte akkerlak	<i>Deroceras reticulatum</i>													X			
Gewone wegslak	<i>Arion rufus</i>						X										
Gladde clausilia	<i>Cochlodina laminata</i>				X				X								
Grote kartuizerslak	<i>Monacha cantiana</i>	X															
Rode/spaanse wegslak	<i>Arion rufus/vulgaris</i>			X										X			
Segrijnslak	<i>Cornu aspersum</i>													X			
Tuinslak onbekend	Helicidae													X			
Wijngaardslak	<i>Helix pomatia</i>	X	X		X								X			X	
Zwarte aardslak	<i>Limax cinereoniger</i>										X						

Struikslak *Fruticicola fruticum* waargenomen tijdens individuele wandeling in Rochefort

Zoogdieren

Nederlandse naam	Wetenschappelijke naam	1 A	1 B	1 C 5 B	2 A	2 B 4 B	2 C	3 A	3 B 6 A	3 C	4 A	4 B	4 C	5 A	5 B	5 C 6 B	K a m p
Bever (individu* 2C, sporen 3C)	<i>Castor fiber</i>						X			X							
Bosmuis	<i>Apodemus sylvaticus</i>																X
Das (afdruk 1A, latrine 2B & 3B, burcht 4A, dood 6B)	<i>Meles meles</i>	X			X			X		X						X	X
Edelhert (pootafdrukken 2B, individu* en sporen 3C)	<i>Cervus elaphus</i>				X					X							
Huisspitsmuis (dood)	<i>Crocidura russula</i>			X							X						
Marter onbekend (nest/mest)	Mustelidae	X															
Ree (slaapplaats 2B, individuen * en sporen 3C)	<i>Capreolus capreolus</i>				X					X							X
Spitsmuis onbekend	Soricidae				X												
Steenmarter	<i>Martes foina</i>																X
Vos	<i>Vulpes vulpes</i>																X
Wasbeer (prent 5C)	<i>Procyon lotor</i>															X	X
Woelmuis onbekend	Arvicolinae								X								
Zwijn (individuen* en sporen 3C)	<i>Sus scrofa</i>									X							

*Waargenomen tijdens extra avondwandeling

Kamp: Wildcamera's rond camping



Steenmarter



Steenmarter



Wasbeer



Wasbeer

Schimmels & slijmzwammen & cyanobacterie

Nederlandse naam	Wetenschappelijke naam	1 A	1 B	1 C	2 A	2 B	2 C	3 A	3 B	3 C	4 A	4 B	4 C	5 A	5 B	5 C	K a m p
Berkenzwam	<i>Piptoporus betulinus</i>												X				
Echte tonderzwam	<i>Fomes fomentarius</i>						X										
Geelbruine plaatsjeshoutzwam	<i>Gloeophyllum sepiarium</i>					X											
Gele korstzwam	<i>Stereum hirsutum</i>			X									X				
Geschubde inktzwam	<i>Coprinus comatus</i>															X	
Gewoon elfenbankje	<i>Trametes versicolor</i>						X										
Gewoon vuurzwammetje	<i>Hygrocybe miniata</i>								X								
Groot mosklokje	<i>Galerina clavata</i>	X															
Grote stinkzwam	<i>Phallus impudicus</i>												X				
Heksenboter (slijmzwam)	<i>Fuligo septica</i>										X						
Narrentasje	<i>Taphrina pruni</i>	X		X					X								
	<i>Nostoc commune</i> (cyanobacterie)			X									X				
Parelstuifzwam	<i>Lycoperdon perlatum</i>					X											
Roodgerande houtzwam	<i>Fomitopsis pinicola</i>						X										
Vogelkersbladblaasje	<i>Taphrina farlowii</i>	X															
Zwerminktzwam	<i>Coprinellus disseminatus</i>					X			X								

Mossen

Nederlandse naam	Wetenschappelijke naam	1 A	1 B	1 C	2 A	2 B	2 C	3 A	3 B	3 C	4 A	4 B	4 C	5 A	5 B	5 C	K a m p
Bekertjesmos onbekend	<i>Cladonia spec.</i>															X	



Plantenlijst

Soort nummer	Nederlandse naam	Wetenschappelijke naam	1A	1B	1C+5B	2A	2B+4B	2C	3A	3B+6A	3C	4A	4c	5A	5C+6B
1071	Aalbes	Ribes rubrum					x								
892	Aapjesorchis	Orchis simia													x
717	Aardaker	Lathyrus tuberosus					x								
330	Aarddistel	Cirsium acaule								x					
969	Adderwortel	Persicaria bistorta								x	x	x	x		
1022	Adelaarsvaren	Pteridium aquilinum									x	x	x		
6011	Agrimonie (G)	Agrimonia		x			x	x		x					
6045	Akelei (G)	Aquilegia					x							x	
292	Akkerhoornbloem	Cerastium arvense													
708	Akkerkool	Lapsana communis											x		
840	Akkervergeet-mij-nietje	Myosotis arvensis					x			x					
1378	Akkerviooltje	Viola arvensis	x		x										
491	Amandelwolfsmelk	Euphorbia amygdaloides		x						x	x				x
805	Avondkoekoeksbloem	Silene latifolia subsp. alba	x		x										
6917	Avondkoekoeksbloem s.l.	Silene latifolia			x									x	
6071	Barbarakruid (G)	Barbarea					x								
1349	Beekpunge	Veronica beccabunga		x	x				x		x		x		
692	Beemdkroon	Knautia arvensis			x	x			x					x	x
519	Beemdlangbloem	Schedonorus pratensis								x			x		
6248	Berenklauw (G)	Heracleum		x										x	
5280	Bergandoorn	Stachys recta							x						x
157	Bergdravik	Bromopsis erecta							x	x					x
	Bergklaver	Trifolium montanum							x						
951	Bergnachtorchis	Platanthera chlorantha			x		x			x					x
2262	Bergroos	Rosa glauca								x					
575	Bermooievaarsbek	Geranium pyrenaicum	x	x	x										
1244	Betonie	Betonica officinalis	x									x			x
513	Beuk	Fagus sylvatica					x	x		x				x	
153	Bevertjes	Briza media			x		x			x					x
880	Bijenorchis	Ophrys apifera			x		x		x	x					x
6338	Bingelkruid (G)	Mercurialis			x										
1206	Blaassilene	Silene vulgaris	x												
1198	Blauw walstro	Sherardia arvensis			x										
1329	Blauwe bosbes	Vaccinium myrtillus						x							
1258	Blauwe knoop	Succisa pratensis													x
6879	Blauwe lis	Iris germanica			x										
1194	Blauwgras	Sesleria caerulea		x					x						
289	Bleek bosvogeltje	Cephalanthera damasonium					x								
1387	Bleeksporig bosviooltje	Viola riviniana					x			x					
915	Bleke klaproos	Papaver dubium	x												
247	Bleke zegge	Carex pallescens									x				
5072	Bloedooievaarsbek	Geranium sanguineum		x					x						
1302	Bochtige klaver	Trifolium medium						x							x
398	Bochtige smele	Avenella flexuosa										x			
1260	Boerenwormkruid	Tanacetum vulgare											x		
529	Bosaardbei	Fragaria vesca		x	x		x	x		x	x		x		
1246	Bosandoorn	Stachys sylvatica	x	x			x	x	x	x		x	x		
56	Bosanemoon	Anemone nemorosa	x		x		x	x		x			x		
6545	Bosbes (G)	Vaccinium									x	x			
1160	Bosbies	Scirpus sylvaticus						x			x				
823	Bosbingelkruid	Mercurialis perennis					x								
155	Bosdravik	Bromopsis ramosa subsp. benekenii								x					
826	Bosgierstgras	Milium effusum		x								x	x		
151	Boskortsteel	Brachypodium sylvaticum		x				x	x			x			
716	Boslathyrus	Lathyrus sylvestris				x									
468	Bospaardenstaart	Equisetum sylvaticum						x		x					
339	Bosrank	Clematis vitalba	x	x	x		x			x					
1080	Bosroos	Rosa arvensis					x								
202	Bosveldkers	Cardamine flexuosa		x						x					
6898	Bosvogelmelk	Ornithogalum pyrenaicum	x		x		x								
781	Boswederik	Lysimachia nemorum						x		x	x				

Soort nummer	Nederlandse naam	Wetenschappelijke naam	1A	1B	1C+5B	2A	2B+4B	2C	3A	3B+6A	3C	4A	4c	5A	5C+6B
	Boswikke	Vicia sylvatica								x				x	
264	Boszegge	Carex sylvatica		x			x	x	x			x	x		
6452	Braam (G)	Rubus												x	
5229	Brede ereprijs s.l.	Veronica austriaca	x												
1864	Brede lathyrus	Lathyrus latifolius								x					
419	Brede stekelvaren	Dryopteris dilatata										x			
5490	Brede wespenorchis	Epipactis helleborine subsp. helleborine	x								x				
695	Breed fakkelgras	Koeleria pyramidata													x
1140	Brem	Cytisus scoparius			x			x				x			
6425	Brunel (G)	Prunella										x			
492	Cipreswolfsmelk	Euphorbia cyparissias	x		x		x		x	x					
6164	Dactylis (Latijn)	Dactylis			x					x					
807	Dagkoekoeksbloem	Silene dioica					x								
1860	Damastbloem	Hesperis matronalis	x			x			x						
34	Daslook	Allium ursinum	x				x					x			
303	Dolle kervel	Chaerophyllum temulum	x				x			x					
663	Donderkruid	Inula conyzae													x
1386	Donkersporig bosviooltje	Viola reichenbachiana					x	x		x ⁶					
6099	Dotterbloem (G)	Caltha									x	x			
269	Driedistel	Carlina vulgaris													x
830	Drienerfmuur	Moehringia trinervia						x				x	x		
995	Drijvend fonteinkruid	Potamogeton natans							x		x				
146	Dubbelloof	Struthiopteris spicant									x				
1147	Duifkruid	Scabiosa columbaria													x
6220	Duivenkervel (G)	Fumaria			x										
4	Duizendblad	Achillea millefolium												x	
5468	Echte gamander	Teucrium chamaedrys								x					x
772	Echte koekoeksbloem	Silene flos-cuculi			x						x				
1333	Echte valeriaan	Valeriana officinalis	x					x	x						
920	Eenbes	Paris quadrifolia					x								
808	Eenbloemig parelgras	Melica uniflora	x	x			x	x							
5511	Eenjarige hardbloem	Scleranthus annuus subsp. annuus			x										
369	Eenstijlige meidoorn	Crataegus monogyna			x										
1084	Egelantier	Rosa rubiginosa												x	
1048	Egelboterbloem	Ranunculus flammula			x										
6418	Eikvaren (G)	Polypodium	x	x								x			
5943	Elsbes	Sorbus torminalis								x					
6034	Engelwortel (G)	Angelica			x							x			
6551	Ereprijs (G)	Veronica			x										
531	Es	Fraxinus excelsior	x	x						x					
6001	Esdoorn (G)	Acer								x					
875	Espalette	Onobrychis viciifolia								x					x
6206	Eupatorium (G)	Eupatorium			x ²										
569	Fijne ooievaarsbek	Geranium columbinum	x				x			x					
70	Fluitenkruid	Anthriscus sylvestris			x								x		
650	Fraai hertshooi	Hypericum pulchrum						x				x			
579	Geel nagelkruid	Geum urbanum		x	x		x	x							
557	Geel walstro	Galium verum								x					x
1923	Geel zonneroosje	Helianthemum nummularium												x	
220	Geelgroene zegge	Carex demissa					x								
747	Geelhartje	Linum catharticum			x		x								x
1224	Gekroesde melkdistel	Sonchus asper													x
5469	Gele / Bonte gele dovenetel	Lamium galeobdolon						x							
364	Gele helmbloem	Pseudofumaria lutea							x						
1422	Gele kornoelje	Cornus mas								x				x	
665	Gele lis	Iris pseudacorus											x		
6	Gele monnikskap	Aconitum vulparia					x			x					
1294	Gele morgenster	Tragopogon pratensis subsp. pratensis	x					x		x					
150	Gevinde kortsteel	Brachypodium pinnatum								x					x
103	Gevlekte aronskelk	Arum maculatum	x		x		x	x		x					
13	Gewone agrimonie	Agrimonia eupatoria								x					

Soort nummer	Nederlandse naam	Wetenschappelijke naam	1A	1B	1C+5B	2A	2B+4B	2C	3A	3B+6A	3C	4A	4c	5A	5C+6B
607	Gewone berenklauw	Heracleum sphondylium subsp. sphondylium	x		x		x						x		
262	Gewone bermzegge	Carex spicata	x ¹										x ¹⁰		
1351	Gewone ereprijs	Veronica chamaedrys								x			x		
2	Gewone esdoorn	Acer pseudoplatanus		x											
296	Gewone hoornbloem	Cerastium fontanum subsp. vulgare													
1225	Gewone melkdistel	Sonchus oleraceus		x											
964	Gewone salomonszegel	Polygonatum multiflorum	x	x	x					x			x		
1336	Gewone veldsla	Valerianella locusta	x												x
963	Gewone vleugeltjesbloem	Polygala vulgaris								x					x
89	Gewone zandmuur	Arenaria serpyllifolia	x												
133	Gewoon barbarakruid	Barbarea vulgaris	x								x				
	Gewoon haarmos	Polytrichum commune										x			
1188	Gewoon jakobskruid	Jacobaea vulgaris subsp. vulgaris			x					x					
752	Glad parelzaad	Lithospermum officinale					x			x					x
550	Glad walstro	Galium mollugo subsp. erectum		x					x					x	
96	Glanshaver	Arrhenatherum elatius		x											
2443	Glanzige ooievaarsbek	Geranium lucidum		x											
6127	Goudveil (G)	Chrysosplenium										x			
198	Grasklokje	Campanula rotundifolia					x								
6037	Graslelie (G)	Anthericum		x			x		x						
1248	Grasmuur	Stellaria graminea			x										
329	Groot heksenkruid	Circaea lutetiana		x				x				x	x		
926	Groot hoefblad	Petasites hybridus	x												
660	Groot springzaad	Impatiens noli-tangere										x			
371	Groot streepzaad	Crepis biennis	x		x								x	x	
284	Grote centaurie	Centaurea scabiosa								x					
65	Grote graslelie	Anthericum liliago													x
412	Grote kaardenbol	Dipsacus fullonum	x										x		
750	Grote keverorchis	Neottia ovata			x		x			x ¹⁴					x
916	Grote klaproos	Papaver rhoeas	x		x					x					
83	Grote klit	Arctium lappa					x						x		
5494	Grote muggenorchis	Gymnadenia conopsea								x					x
1249	Grote muur	Stellaria holostea	x		x		x						x		
1137	Grote pimpinel	Sanguisorba officinalis			x		x								
1066	Grote ratelaar	Rhinanthus angustifolius			x										
771	Grote veldbies	Luzula sylvatica						x				x			
1216	Grote watereppe	Sium latifolium		x											
947	Grote weegbree	Plantago major subsp. major												x ¹¹	
943	Grove den	Pinus sylvestris								x					
6030	Guichelheil (G)	Anagallis			x									x	
1043	Gulden boterbloem	Ranunculus auricomus	x												
1015	Gulden sleutelbloem	Primula veris	x		x										
270	Haagbeuk	Carpinus betulus					x	x		x					
250	Hangende zegge	Carex pendula						x	x			x			
23	Harig zenegroen	Ajuga genevensis								x					x
366	Hazelaar	Corylus avellana		x			x			x				x	
462	Heermoes	Equisetum arvense			x										
1373	Heggenwikke	Vicia sepium	x	x			x						x		
6479	Helmkruid (G)	Scrophularia					x								
804	Hengel	Melampyrum pratense										x			x
345	Herfsttijloos	Colchicum autumnale			x		x								
118	Hokjespeul	Astragalus glycyphyllos								x					x
8002	Hommelorchis	Ophrys holosericea													x
51	Hondskruid	Anacamptis pyramidalis													x
639	Hop	Humulus lupulus											x		
799	Hopklaver	Medicago lupulina	x		x		x		x	x					
658	Hulst	Ilex aquifolium					x								
227	IJle bermzegge	Carex divulsa		x											
258	IJle zegge	Carex remota	x	x				x	x		x		x		
1835	Inkarnaatklaver	Trifolium incarnatum	x		x				x						
755	Italiaans raai gras	Lolium multiflorum	x												

Soort nummer	Nederlandse naam	Wetenschappelijke naam	1A	1B	1C+5B	2A	2B+4B	2C	3A	3B+6A	3C	4A	4c	5A	5C+6B
691	Jeneverbes	Juniperus communis								x					
5098	Juffertje-in-het-groen	Nigella damascena				x									
609	Kaal breukkruid	Herniaria glabra		x											
6177	Kaardenbol (G)	Dipsacus			x		x			x					
5461	Kale gierst	Panicum dichotomiflorum							x						
335	Kale jonker	Cirsium palustre	x		x		x						x		
553	Kalkwalstro	Galium pumilum			x					x					x
386	Kamgras	Cynosurus cristatus	x				x		x						
6310	Kamperfoelie (G)	Lonicera		x						x ⁵		x			
6205	Kardinaalsmuts (G)	Euonymus	x												
403	Kartuizer anjer	Dianthus carthusianorum							x						x
1202	Kegelsilene	Silene conica		x											
1341	Keizerskaars	Verbascum phlomoides		x											
6387	Klaproos (G)	Papaver			x									x	
901	Klavervreter	Orobanche minor								x					
6385	Klaverzuring (G)	Oxalis									x ⁸				
1316	Klein hoefblad	Tussilago farfara									x				
1192	Klein kruiskruid	Senecio vulgaris			x										
661	Klein springzaad	Impatiens parviflora					x			x					
897	Klein vogelpootje	Ornithopus perpusillus													x
941	Kleine bevernel	Pimpinella saxifraga		x											x
1299	Kleine klaver	Trifolium dubium											x		
743	Kleine leeuwenbek	Chaenorhinum minus		x											
75	Kleine leeuwenklauw	Aphanes australis	x												
574	Kleine ooievaarsbek	Geranium pusillum		x	x										
5450	Kleine pimpernel	Poterium sanguisorba subsp. sanguisorba	x	x	x					x					
1067	Kleine ratelaar	Rhinanthus minor							x						x
598	Klimop	Hedera helix								x					
1050	Klimopwaterranonkel	Ranunculus hederaceus										x			
578	Knikkend nagelkruid	Geum rivale			x										
1045	Knolboterbloem	Ranunculus bulbosus	x		x					x					
711	Knollathyrus	Lathyrus linifolius						x							x
1766	Knoopkruid	Centaurea jacea	x		x		x			x					x
1170	Knopig helmkruid	Scrophularia nodosa	x					x	x	x	x		x		
	Kogelbloem	Globularia punctata syn. G. bisnagarica								x					
699	Kompassla	Lactuca serriola		x										x	
490	Koninginnekruid	Eupatorium cannabinum					x							x	
35	Kraailook	Allium vineale	x							x					
966	Kransalomonszegel	Polygonatum verticillatum									x	x			
495	Kroontjeskruid	Euphorbia helioscopia			x										
24	Kruipend zenegroen	Ajuga reptans	x	x	x		x	x			x		x		
1056	Kruipende boterbloem	Ranunculus repens		x		x									
2256	Kruipganzerik / Vijfvingerkruid	Potentilla anglica / reptans					x								
1420	Kruiptijm	Thymus praecox								x					
1689	Kruisbladige wolfsmelk	Euphorbia lathyris				x									
548	Kruisbladwalstro	Cruciata laevipes	x		x				x	x	x	x	x		
6759	Lamiastrum (G) Gele dovenetel	Lamiastrum					x			x					
6558	Langbaardgras (G)	Vulpia							x	x					
110	Lievestrouwbedstro	Galium odoratum	x					x							
1112	Liggende vetmuur	Sagina procumbens	x												
962	Liggende vleugeltjesbloem	Polygala serpyllifolia								x					
6297	Liguster (G)	Ligustrum					x							x	
6527	Linde (G)	Tilia												x	
6539	Lisdodde (G)	Typha									x				
29	Look-zonder-look	Alliaria petiolata		x	x						x				
801	Luzerne	Medicago sativa								x				x	
135	Madeliefje	Bellis perennis								x					
1355	Mannetjesereprijs	Veronica officinalis						x				x			x
887	Mannetjesorchis	Orchis mascula			x		x								x
421	Mannetjesvaren	Dryopteris filix-mas	x	x			x		x	x		x	x		
1391	Maretak	Viscum album			x		x								x ¹²

Soort nummer	Nederlandse naam	Wetenschappelijke naam	1A	1B	1C+5B	2A	2B+4B	2C	3A	3B+6A	3C	4A	4c	5A	5C+6B
6678	Margriet (G)	Leucanthemum			x					x	x			x	
6379	Marjolein (G)	Origanum		x	x					x				x	x
5146	Meelbes	Sorbus aria								x					
6153	Meidoorn (G)	Crataegus					x			x				x	
1247	Moerasmuur	Stellaria alsine	x												
526	Moerasspirea	Filipendula ulmaria		x	x		x	x	x			x	x		
621	Muizenoor	Pilosella officinarum	x	x			x				x				
6336	Munt (G)	Mentha			x						x				
789	Muskuskaasjeskruid	Malva moschata			x							x			x
10	Muskuskruid	Adoxa moschatellina					x				x				
2417	Muurhavikskruid	Hieracium sect. Hieracium	x				x			x				x	
741	Muurleeuwenbek	Cymbalaria muralis		x					x						
1175	Muurpeper	Sedum acre					x			x					
839	Muursla	Mycelis muralis					x								
112	Muurvaren	Asplenium ruta-muraria		x			x						x		
806	Nachtkoekoeksbloem	Silene noctiflora								x					
1204	Nachtsilene	Silene nutans	x	x ⁴									x		
6230	Nagelkruid (G)	Geum									x ⁷				
6247	Nieskruid (G)	Helleborus			x					x					
1850	Noorse esdoorn	Acer platanoides		x											
1075	Oostenrijkse kers	Rorippa austriaca	x												
611	Oranje havikskruid	Pilosella aurantiaca	x			x					x				
628	Paardenhoeftklaver	Hippocrepis comosa		x			x			x					x
6393	Pastinaca (Latijn)	Pastinaca		x											
394	Peen	Daucus carota		x	x ¹³		x								
782	Penningkruid	Lysimachia nummularia					x								
6165	Peperboompje (G)	Daphne					x								
6603	Phacelia (G)	Phacelia			x										
8589	Pijlbrem	Genista sagittalis			x										
6465	Pimpernel (G)	Sanguisorba				x								x	
205	Pinksterbloem	Cardamine pratensis									x				
194	Prachtklokje	Campanula persicifolia	x				x							x	
6296	Pseudorchis (G) Muggenorchis	Pseudorchis													x ¹⁵
891	Purperorchis	Orchis purpurea			x										x
983	Ratelpopulier	Populus tremula					x			x					
1727	Rechte ganzerik	Potentilla recta	x									x			
6038	Reukgras (G)	Anthoxanthum							x						
1862	Reuzenbalsemien	Impatiens glandulifera					x								
930	Rietgras	Phalaris arundinacea								x					
1370	Ringelwikke	Vicia hirsuta		x		x	x			x					x
576	Robertskruid	Geranium robertianum		x				x		x					
1305	Rode klaver	Trifolium pratense		x	x										
355	Rode kornoelje	Cornus sanguinea		x											
5035	Rode spoorbloem	Centranthus ruber					x								
6311	Rolklaver (G)	Lotus			x										
1034	Rond wintergroen	Pyrola rotundifolia					x			x					
52	Rood guichelheil	Anagallis arvensis subsp. arvensis	x	x	x										
5406	Rotsooievaarsbek	Geranium macrorrhizum								x					
645	Ruig hertshooi	Hypericum hirsutum					x			x					
5012	Ruige heemst	Malva setigera													x
726	Ruige leeuwentand	Leontodon hispidus													x
82	Ruige scheefkelk	Arabis hirsuta subsp. hirsuta								x					
949	Ruige weegbree	Plantago media			x					x					
6970	Ruscus (Latijn)	Ruscus		x											
959	Ruw beemdgras	Poa trivialis	x												
1141	ruwe	Clinopodium acinos					x			x					
397	Ruwe smele	Deschampsia cespitosa						x							
6416	Salomonszegel (G)	Polygonatum			x										
956	Schaduwgras	Poa nemoralis						x							
1187	Schaduwkruiskruid	Senecio ovatus	x												
1040	Scherpe boterbloem	Ranunculus acris		x	x					x				x	
474	Scherpe fijnstraal	Erigeron acris								x					
2459	Sikkelgoudscherm	Bupleurum falcatum													x

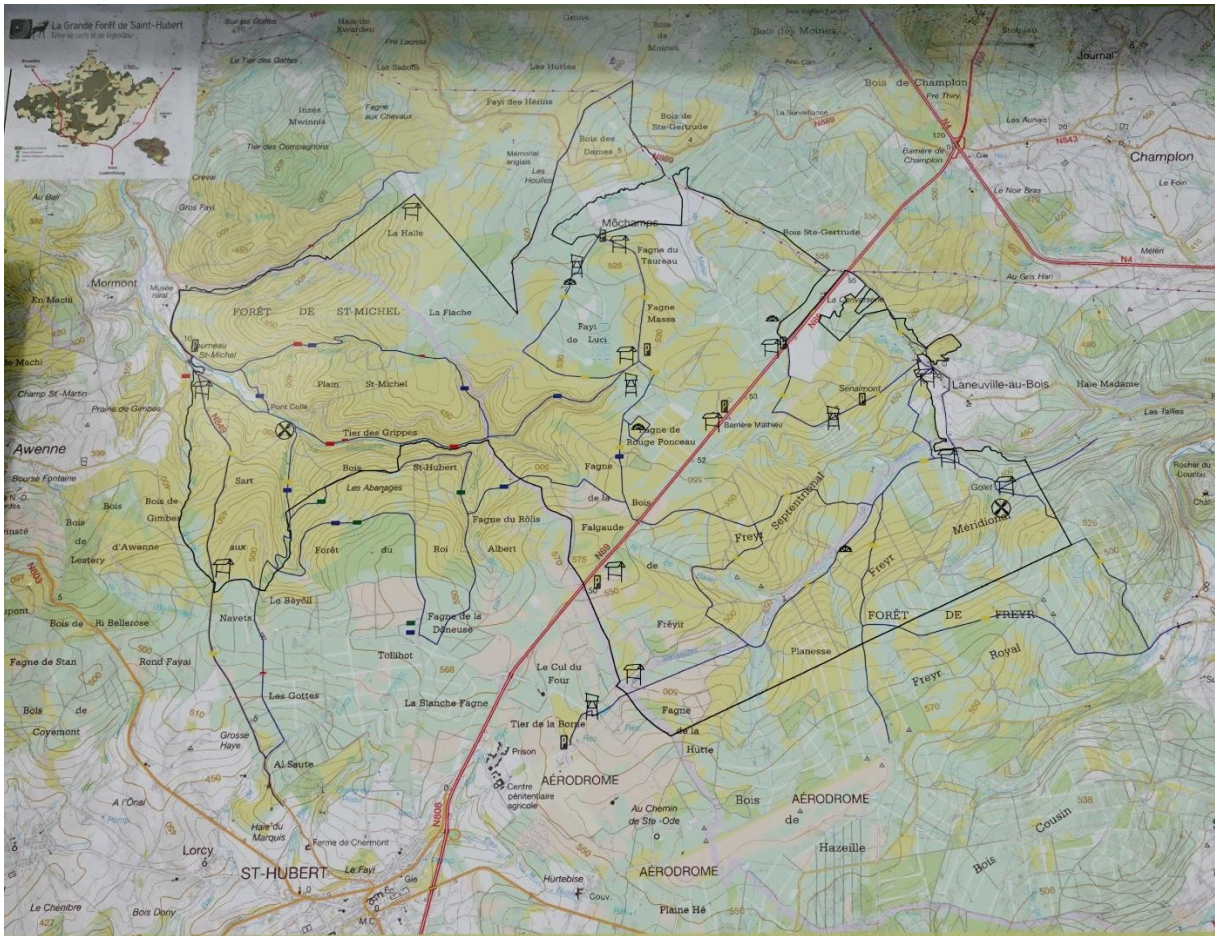
Soort nummer	Nederlandse naam	Wetenschappelijke naam	1A	1B	1C+5B	2A	2B+4B	2C	3A	3B+6A	3C	4A	4c	5A	5C+6B
649	Sint-Janskruid	Hypericum perforatum		x			x			x	x				
431	Slangenkruid	Echium vulgare		x			x			x				x	x
6957	Slanke kaardenbol	Dipsacus strigosus		x											
1014	Slanke sleutelbloem	Primula elatior							x						
1021	Sleedoorn	Prunus spinosa		x			x			x					
6424	Sleutelbloem (G)	Primula												x	
570	Slipbladige ooievaarsbek	Geranium dissectum		x	x								x		
426	Smalle stekelvaren	Dryopteris carthusiana		x						x	x				
946	Smalle weegbree	Plantago lanceolata		x	x					x					
5454	Smalle wikke	Vicia sativa subsp. angustifolia											x		
6515	Smeerwortel (G)	Symphytum					x			x					
6170	Smele (G)	Deschampsia									x				
6552	Sneeuwbal (G)	Viburnum					x								
888	Soldaatje	Orchis militaris													x
1	Spaanse aak	Acer campestre	x				x			x					
6213	Speenkruid (G)	Ficaria								x					
336	Speerdistel	Cirsium vulgare			x						x		x		x
113	Steenbreekvaren	Asplenium trichomanes		x			x			x	x			x	
6732	Steentijm (G)	Clinopodium							x						x
6097	Sterrenkroos (G)	Callitriche									x				
228	Sterzegge	Carex echinata		x							x				
911	Stijve klaverzuring	Oxalis stricta						x							
979	Stijve naaldvaren	Polystichum aculeatum		x					x		x				
2489	Stinkend nieskruid	Helleborus foetidus	x	x			x			x					
305	Stinkende gouwe	Chelidonium majus		x											
186	Struikhei	Calluna vulgaris										x			
6526	Tijm (G)	Thymus			x										
1363	Tijmreprijs	Veronica serpyllifolia						x			x				
934	Tongvaren	Asplenium scolopendrium		x											
6549	Toorts (G)	Verbascum			x										
1008	Tormentil	Potentilla erecta						x			x				
6085	Trilgras (G)	Briza							x						
1180	Tripmadam	Sedum rupestre	x		x		x								
1269	Trosgamander	Teucrium botrys	x							x					
6535	Tuberaria (G)	Tuberaria													x
370	Tweestijlige meidoorn	Crataegus laevigata		x	x								x		
6546	Valeriaan (G)	Valeriana		x	x						x				
1273	Valse salie	Teucrium scorodonia	x					x				x			
245	Valse voszegge	Carex otrubae		x	x				x						
768	Veelbloemige veldbies	Luzula multiflora subsp. multiflora										x			
842	Veelkleurig vergeet-mij-nietje s.l.	Myosotis discolor s.l.	x												
	Veenmos (G)	Sphagnum									x				
958	Veldbeemdgras	Poa pratensis subsp. pratensis										x			
1347	Veldereprijs	Veronica arvensis								x	x				
6103	Veldkers (G)	Cardamine									x				
729	Veldkruidkers	Lepidium campestre	x												
715	Veldlathyrus	Lathyrus pratensis	x										x		
1128	Veldsalie	Salvia pratensis			x										
6547	Veldsla (G)	Valerianella		x	x		x								
561	Verfbrem	Genista tinctoria			x		x		x	x					x
5455	Vergeten wikke	Vicia sativa subsp. segetalis			x					x	x				
1010	Vijfvingerkruid	Potentilla reptans		x	x								x		
1007	Viltganzerik	Potentilla argentea	x												
1185	Viltig kruiskruid	Jacobaea erucifolia													x
265	Viltzegge	Carex tomentosa													x
6173	Vingerhoedskruid (G)	Digitalis			x		x	x			x		x		
222	Vingerzegge	Carex digitata	x				x								
	Violtje (G)	Viola									x ^o				
1814	Vlas	Linum usitatissimum					x								
6415	Vleugeltjesbloem (G)	Polygala			x		x			x					

Soort nummer	Nederlandse naam	Wetenschappelijke naam	1A	1B	1C+5B	2A	2B+4B	2C	3A	3B+6A	3C	4A	4c	5A	5C+6B
881	Vliegenorchis	Ophrys insectifera subsp. insectifera													x
6463	Vlier (G)	Sambucus		x			x			x					
1372	Voederwikke	Vicia sativa subsp. sativa	x										x		
6380	Vogelmelk (G)	Ornithogalum					x								
861	Vogelnestje	Neottia nidus-avis					x			x					
1369	Vogelwikke	Vicia cracca		x											
1013	Voorjaarsganzerik	Potentilla verna	x	x											x
6016	Vrouwenmantel (G)	Alchemilla						x		x	x				
6589	Walnoot (G)	Juglans	x												
972	Waterpeper	Persicaria hydropiper											x		
6322	Wederik (G)	Lysimachia			x										
950	Welriekende nachtorchis	Platanthera bifolia													x
119	Wijfjesvaren	Athyrium filix-femina		x					x		x	x			
80	Wilde akelei	Aquilegia vulgaris		x	x		x			x					
1062	Wilde reseda	Reseda lutea		x											
664	Wilgalant	Inula salicina													x
450	Wilgenroosje	Chamaenerion angustifolium					x							x	
1036	Wintereik	Quercus petraea	x					x							
1285	Winterlinde	Tilia cordata								x					
1176	Wit vetkruid	Sedum album	x							x			x		
	Witte boterbloem	Ranunculus platanifolius										x			
700	Witte dovenetel	Lamium album											x		
383	Witte engbloem	Vincetoxicum hirundinaria		x			x		x	x					x
6362	Witte kers (G)	Nasturtium		x ³											
909	Witte klaverzuring	Oxalis acetosella					x	x							
1281	Witte krodde	Thlaspi arvense	x		x										
936	Witte rapunzel	Phyteuma spicatum	x												
1068	Witte snavelbies	Rhynchospora alba									x				
769	Witte veldbies	Luzula luzuloides						x			x	x			
6207	Wolfsmelk (G)	Euphorbia					x	x							
1772	Wollige munt	Mentha x rotundifolia	x												
2109	Wollige sneeuwbal	Viburnum lantana								x				x	
71	Wondklaver	Anthyllis vulneraria							x						
1063	Wouw	Reseda luteola	x												
	Wrattige wolfsmelk	Euphorbia verrucosa	x				x								
2337	Zachte dravik	Bromus hordeaceus					x								
571	Zachte ooievaarsbek	Geranium molle	x												
298	Zandhoornbloem	Cerastium semidecandrum								x					
232	Zegroene zegge	Carex flacca	x	x					x	x					x
6015	Zenegroen (G)	Ajuga			x		x								
11	Zevenblad	Aegopodium podagraria					x					x			
1006	Zilverschoon	Potentilla anserina											x		
1018	Zoete kers	Prunus avium											x		
1855	Zomerbitterling	Blackstonia perfoliata subsp. perfoliata													x
1037	Zomereik	Quercus robur								x				x	
841	Zompvergeet-mij-nietje	Myosotis laxa subsp. caespitosa									x				
6243	Zonneroosje (G)	Helianthemum					x		x	x					x
935	Zwartblauwe rapunzel	Phyteuma nigrum					x			x		x			

Genoteerde plantennamen:

- | | |
|-----------------------|------------------------|
| 1 Bermzegge | 9 Bosviooltje |
| 2 Leverkruid | 10 Bermzegge |
| 3 Waterkers | 11 Brede weegbree |
| 4 Knikkende silene | 12 Maretak op Meelbes |
| 5 Gewone kamperfoelie | 13 Wilde peen |
| 6 Driesporig viooltje | 14 Keverorchis |
| 7 Gewoon nagelkruid | 15 Gewone muggenorchis |
| 8 Bitterklaverzuring | |

Kaart van gebied tussen Mochamp en St.Hubert



**Ik hoop dat jullie door dit verslag aan een fijn, gezellig en leerzaam,
(maar regenachtig) kamp met plezier terugdenken.**

Ik in ieder geval wel.

Elly